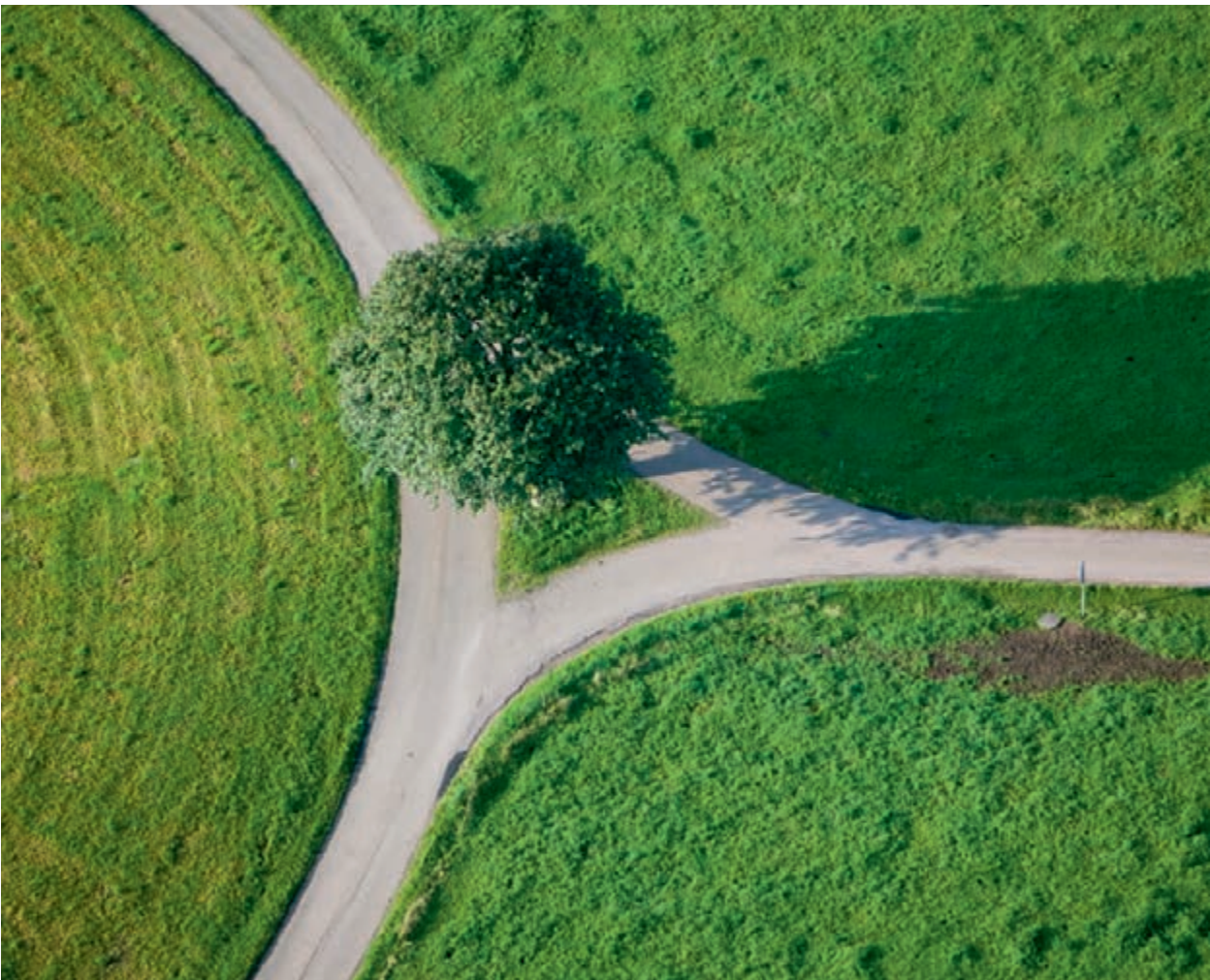


Studeringe och socialförsäkring



UNDERLAGSRAPPORT TILL
DEN PARLAMENTARISKA
SOCIALFÖRSÄKRINGSUTREDNINGEN



STATENS OFFENTLIGA
UTREDNINGAR

*Parlamentariska social-
försäkringsutredningen
(S 2010:04)*

Studerande och socialförsäkringen



STATENS OFFENTLIGA
UTREDNINGAR

*Parlamentariska social-
försäkringsutredningen*
(S 2010:04)

Underlagsrapport nr 1 till den parlamentariska socialförsäkringsutredningen

Samtliga underlagsrapporter finns att ladda ned gratis på utredningens webbsida www.psfu.se eller beställas från parlamentariska socialförsäkringsutredningen.
E-post: psfu@social.ministry.se

Foto: Johnér/Naturbild

Tryckt av Elanders Sverige AB
Stockholm 2011

Förord

Den parlamentariska socialförsäkringsutredningen ska enligt regeringens direktiv se över de allmänna försäkringarna vid sjukdom och arbetslöshet. Kommittén ska överväga förändringar som kan leda till mer hållbara sjuk- och arbetslöshetsförsäkringar. De förändringar som kan bli aktuella ska bidra till ökad sysselsättning och hållbara statsfinanser på lång sikt.

Med syfte att inbjuda till bred debatt och för att skapa ett mångfacetterat underlag inför kommitténs betänkanden har en rad underlagsrapporter beställts från forskare, myndigheter och andra aktörer med kunskaper om sjuk- och arbetslöshetsförsäkringarna. Analyser, slutsatser och rekommendationer i dessa underlagsrapporter står för respektive författare och delas nödvändigtvis inte av den parlamentariska kommittén.

Det är angeläget att det finns drivkrafter att börja studera, antingen man precis har lämnat gymnasieskolan, har arbetat en tid, har barn att försörja eller har varit sjuk eller arbetslös. I sjuk- och arbetslöshetsförsäkringarnas regelverk tas i viss mån hänsyn till de studerandes speciella villkor. Studerandegruppen är dock mångsidigt sammansatt när det gäller erfarenheter och förutsättningar. Det samlade försäkringsskyddet för studerande är komplicerat och svåröverskådligt.

Denna rapport kartlägger de situationer då studerande saknar ett ekonomiskt skydd vid sjukdom och arbetslöshet. Syftet med rapporten är att beskriva de problem som finns i dagens sjuk- och arbetslöshetsförsäkringar utifrån ett studerandeperspektiv. Vid sidan av att redogöra för existerande problem presenteras också förslag på möjliga lösningar.

Detta är den första rapporten i den serie underlagsrapporter som kommittén ger ut. Rapporten har tagits fram av Sveriges förenade studentkårer, SFS.

Stockholm i juni 2011

Irene Wennemo

Huvudsekreterare i den parlamentariska socialförsäkringsutredningen

Den parlamentariska socialförsäkringsutredningens ledamöter

Under 2010 tillsatte regeringen den parlamentariska socialförsäkringsutredningen. Utredningens uppdrag är att se över de allmänna försäkringarna vid sjukdom och arbetslöshet. Syftet är att överväga förändringar som ger hållbara försäkringar för framtiden. Utredningens arbete, som ska vara avslutat i maj 2013, kommer att presenteras i ett slutbetänkande med rekommendationer till utformning av framtidens sjuk- och arbetslöshetsförsäkringar.

Utredningens arbete leds av en parlamentarisk kommitté. Ledamöter i kommittén är:

Gunnar Axén (M), ordförande

Tomas Eneroth (S)

Stefan Löfven (S)

Sonia Karlsson (S)

Lotta Finstorp (M)

Kajsa Lunderquist (M)

Tomas Tobé (M)

Gunvor G Ericson (MP)

Johan Pehrson (FP)

Fredrick Federley (C)

Erik Almqvist (SD)

LiseLotte Olsson (V)

Emma Henriksson (KD)

Innehåll

Sammanfattning	12
1 Inledning	17
Tillvägagångssätt	17
Rapportens upplägg	18
Generella utgångspunkter.....	18
Försäkringarna ska täcka alla studerande.....	19
Omfördelning till studietiden	20
Utbildning är en del av arbetsmarknaden.....	21
Vilka studerar?.....	22
Kön	22
Arbete	23
Definition av studerande	23
2 Sjukförsäkringen	25
Kort om sjukförsäkringen	25
Studerande som har en SGI	25
Studietids-SGI.....	25
Studerande som tar studiemedel	26
Studerande som inte tar studiemedel.....	26

Partiell sjukskrivning och studier	26
Utgångspunkter	26
Försörjning vid sjukdom är den primära funktionen	26
Skyddstider för livslångt lärande	27
Sjukförsäkring för ökad genomströmning.....	28
Problem – Bristande trygghetssystem.....	29
Alla omfattas inte	29
Hur drabbas de studerande?	29
Ersättning genom vilande SGI är ingen bra lösning.....	30
Ersättning genom studietids-SGI blir ofta låg	30
Studiemedelssystemet är ingen bra lösning	31
Förslag – Standardförsäkring för de studerande.....	31
Försäkringens utformning	32
Arbete innan studier premieras	33
Standardförsäkring för alla.....	34
Kvalificering till försäkringen	35
Finansieringen.....	36
Problem – Vad händer när en studerande blir sjuk?.....	37
Hur drabbas de studerande?	38
Arbetsgivare saknas	38
Otydligt ansvar	38
Individuellt anpassat studieupplägg	39
Ingen uppföljning från utbildningsanordnarna	39
Långt från utbildningen	40
Utbildningen läggs ner.....	40
Saknas skyddsombud	40
Saknas verktyg	41
Förslag – Rehabiliteringskedja för studerande	41
Rehabiliteringens syfte	41
Vem omfattas?	42

Bedömning av studieförmåga	42
Period 1 (minst ett år)	44
Utbildningsanordnarens ansvar	44
Försäkringskassans ansvar	44
Period 2	45
Period 3	45
Finansieringen	45
Problem – Lång karenstid vid sjukdom	46
Hur drabbas de studerande?	46
Förslag – sju dagar	46
Jämförelse med egenföretagare	47
Problem – Deltidstudier	49
Hur drabbas de studerande?	49
Förslag – ett aktivt SGI.....	49
Problem – Hög risk att SGI går förlorad.....	51
Hur drabbas de studerande?	51
Förslag – Bind SGI till studier.....	52
Skyddstiden förlängs inte	52
Skyddsgruppen ökar	53
Bedömningar görs redan.....	53
Framtida reformer	54
Historiska inkomster	54
Konsekvenser	55
Nackdelar.....	55
Fördelar.....	56
Olika beräkningsmodeller	56
A-kassans sätt att beräkna ersättningsgrund.....	56
Taxerad inkomst och införandet av månadsuppgifter	57

Rullande genomsnitt	58
Påverkan på de studerande.....	58
Varierad inkomst	59
Kompatibel med studiemedelssystemet.....	59
Standardförsäkring och historiska inkomster.....	60
3 Arbetslöshetsförsäkringen	63
Kort om arbetslöshetsförsäkringen.....	63
Grundvillkoret och arbetsvillkoret.....	63
Grundförsäkringen.....	64
Frivilliga inkomstbortfallsförsäkringen	64
Överhoppningsbar tid.....	64
Deltidstudier med arbetslöshetsersättning	65
Utgångspunkter.....	65
Mer stöd – mer jobb.....	65
Snabb och rätt etablering på arbetsmarknaden.....	66
Studerande vill arbeta – incitamenten är höga	67
Öka i stället insatserna	69
Samhällsekonomiska kostnader	70
Ökade utbildningskostnader	70
Ökade kostnader för studiemedel	70
Ökade kostnader för ekonomiskt bistånd	70
Ökade kostnader för minskad matchning	71
Kostnader och besparingar.....	71
När behövs en arbetslöshetsförsäkring?	71
Problem – Mellan studier och arbete.....	72
Försörjningsproblemet.....	72

Samhälleliga problem	73
Problem – Mellan studier och studier.....	73
Första månaden under sommaren.....	74
Problem – Överhoppningsbar tid	74
Problem – Studerande och ekonomiskt bistånd.....	75
Vem har rätt till ekonomiskt bistånd?	75
Ekonomiskt bistånd i praktiken.....	76
Problem med ekonomiskt bistånd	76
Framtida reform – Obligatorisk a-kassa.....	77
Diskussion om möjliga förslag.....	79
Förändrat arbetsvillkor – för få kvalificerar sig.....	79
Ett garantiprogram ger för lite stöd för studerande	83
Återinförande av studerandevillkoret	84
A-kassa för studerande – Ett dyrt förslag.....	85
Medlemmar och finansiering	86
Förslag – Jobbgaranti för studerande.....	87
Ekonomiska motiv	87
Konsekvenser vid ett införande.....	88
Vem har tillträdde till garantin?	89
Vilken ersättning?	90
Referenser	91
Bilaga	
Doktorander.....	95

Sammanfattning

Nedan sammanställs SFS generella utgångspunkter och förslag på lösningar som presenteras i rapporten.

Generella utgångspunkter

Försäkringarna ska täcka alla studerande

SFS anser att alla studerande har rätt till social och ekonomisk trygghet i samma utsträckning som arbetstagare. Studerande ska därför omfattas av ett fullgott trygghetssystem. Detta innebär dels att studenter kan ta del av de förmåner som finns i det allmänna socialförsäkringssystemet, dels att de omfattas av samma skydd genom arbetsskade- och olycksfallsförsäkringar som arbetstagare.

Omfördelning till studietiden

För den enskilda studerande innebär studier en tid med sämre försäkringar än om denna skulle arbeta. Situationen är paradoxal då flertalet av de individerna som väljer att studera kommer att bidra mer till försäkringarna efter studierna än om denna inte skulle studerat. SFS anser att det vore rimligt att en person som väljer att studera och därmed bidra till försäkringarna i en högre utsträckning efter studierna, kan få ta del av de ökade premierna redan under studietiden.

Utbildning är en del av arbetsmarknaden

SFS har länge förespråkat att utbildning är en naturlig del av arbetsmarknaden och därmed en viktig komponent i arbetslinjen. Tidigare har SFS krävt att arbetslinjen ska kompletteras med en *kompetenslinje*, detta krav står fast.

Sjukförsäkringen

Inför en standardförsäkring för studerande

SFS föreslår att en obligatorisk standardförsäkring vid sjukdom för studerande ska införas. Initialt utgår ersättningen från nivån på studiemedlet och inkomster med en garanterad lägsta nivå. Ersättningen kan sedan övergå i en ersättning baserad på tidigare inkomster. Om den sjuka saknar tidigare inkomster fortsätter den initiala ersättningen att gälla. Möjligheten att få studiemedlet avskrivet vid sjukdom avskaffas.

Inför en rehabiliteringskedja för studerande

SFS föreslår att en rehabiliteringskedja för studerande ska införas som ett komplement till den nuvarande rehabiliteringskedjan. Den ska omfatta alla studerande som blir sjuka och syfta till att få de studerande att återgå till studierna.

Sänk karenstiden till sju dagar

SFS föreslår att karenstiden sänks till sju dagar. Studerande åläggs att lämna in ett läkarintyg den åttonde sjukdagen.

Möjliggör deltidstudier

SFS föreslår att sjukpenning och studiemedel ska kunna kombineras och därmed möjliggöra partiell sjukskrivning och deltidstudier.

Utökat skydd av SGI under studier

SFS föreslår att alla studerande på studiemedelsberättigande utbildningar, som studerar minst halvtid, ska kunna skydda sin SGI under hela studietiden. Därmed släpps kraven på att den studerande ska uppbära studiemedel för att kunna skydda sin SGI. Försäkringskassan får ett utökat uppdrag i bedömningen av fastställandet av den studerandes vilande SGI.

Historiska inkomster – Rullande genomsnitt på minst tolv månader

SFS anser att om historiska inkomster införs som beräkningsgrund för sjukpenningen bör den beräknas på minst tolv månader. Om det inte införs en standardförsäkring ska det vara möjligt för de studerande att genomföra en jämkning för att motverka inkomstvariationer över året. Modellen ska också utformas för att motverka att tidsmässiga eftersläpningar sänker ersättningsnivåerna.

Arbetslöshetsförsäkringen

Inför en jobbgaranti för studerande

SFS föreslår att en jobbgaranti för studerande ska införas. Jobbgarantin ska omfatta alla studenter och vuxenstuderande. De studerande ska ha rätt till ersättning om de sökt arbete under tre månader och det ska vara möjligt att söka arbeta under studietiden.

Sänkt arbetsvillkor är ingen fullgod lösning

SFS anser att förändringar i arbetsvillkoret inte är en fullgod lösning. Arbete vid sidan av studier bör vara en möjlighet, men ej ett krav för varken försörjning eller trygghet.

Garantiprogram saknar tillräckligt stöd

SFS anser att ett garantiprogram skulle lösa en del av försörjningsproblematiken för de studerande, dock kvarstår problematiken under sommaren. Ett garantiprogram skulle heller inte utgöra det mest effektiva stödet i de studerades etablering på arbetsmarknaden.

Möjligen ett reformerat studerandevillkor

SFS anser att ett återinfört studerandevillkor skulle lösa en del av försörjningsproblematiken för de studerande, dock kvarstår problematiken under sommaren. Studerandevillkoret skulle heller inte utgöra det mest effektiva stödet i de studerandes etablering på arbetsmarknaden, i likhet med ett garantiprogram.

Vidare anser SFS att om studerandevillkoret ska införas bör det anpassas för att stödja de studerande i etableringen på arbetsmarknaden.

A-kassa för studerande är för dyrt

SFS anser att en a-kassa för studerande riskerar att bli för dyrt för den enskilda studerande. Förslaget bör inte genomföras.

1 Inledning

Alla samhällen måste hantera det grundläggande trygghetsproblemet om hur en person kan försörja sig när denna blir sjuk eller arbetslös. Risken att bli sjuk eller arbetslös finns för alla, även för de studerande, därför behöver det finnas sätt att skydda sig mot dessa situationer. Denna rapport ämnar kartlägga de situationer då de studerande saknar ett skydd och därmed ställs utanför samhällets lösning på det grundläggande trygghetsproblemet.

Syftet med rapporten är således att beskriva de problem som finns i dagens sjuk- och arbetslöshetsförsäkring utifrån ett studerandeperspektiv. Många av de grundläggande problemen i försäkringarna som rapporten redogör för är inga nyheter, utan de har lyfts fram i flera utredningar tidigare. Vidare syftar även rapporten på att föreslå framtida lösningar på problemet.

Rapporten syftar inte till att sätta en punkt för diskussionen om hur de studerande ska inkluderas i trygghetssystemen, förhoppningen är i stället att den ska bidra till framtida goda samtal och beslut.

Studerande och socialförsäkringarna är SFS underlagsrapport till den parlamentariska socialförsäkringsutredningen. SFS fick i uppdrag att, med hjälp av relevanta aktörer, kartlägga vilka brister som finns för studerande i dagens socialförsäkringssystem samt att ge förslag på framtida lösningar. Dessa presenteras i denna rapport.

Tillvägagångssätt

Inför arbete med rapporten har tre referensgrupper satts samman. På referensgruppernas sammanträden har främst principiella frågor behandlats, men representanterna har även delat med sig av värdefull information och egna erfarenheter.

Referensgrupperna har sett ut som följer;

Den första referensgruppen bestod av representanter från Arbetsförmedlingen, Centrala studiemedelsnämnden (CSN), Försäkringskassan, SACO studentråd, Sveriges Kommuner och Landsting (SKL), Studenthälsan, Sveriges förenade HBTQ-studenter (SFQ), Sveriges universitets- och högskoleförbund (SUHF) och Tjänstemännens centralorganisation (TCO). Referensgruppen sammanträdde vid tre tillfällen.

Den andra referensgruppen bestod av representanter från Skolverket, Yrkehögskoleförbundet, Folkbildningsrådet och Nitus. Referensgruppen sammanträdde vid ett tillfälle.

Den tredje referensgruppen var sammansatt av representanter från riksdagens studentförbund. Referensgruppen sammanträdde vid två tillfällen.

Rapporten har gått på remiss till de ovan tre nämnda referensgrupperna, SFS medlemskårer och SFS doktorandkommitté.

Rapportens upplägg

Rapporten inleds med SFS generella utgångspunkter i rapporten. Sedan behandlas sjukförsäkringen och arbetslöshetsförsäkringen var för sig. Båda försäkringarna beskrivs inledningsvis i de respektive kapitlen utifrån ett studerandeperspektiv. Efter den inledande beskrivningen redogör SFS för sina utgångspunkter gällande försäkringens ändamål och funktion. Kapitlen fortsätter därefter med en redogörelse för de problem som återfinns i försäkringarna och i samband med detta resoneras det även om olika lösningsförslag. I båda kapitlen diskuteras även om hur framtida reformer inom försäkringarna kan komma att påverka de studerande.

Generella utgångspunkter

Nedan diskuteras SFS generella utgångspunkter gällande de studerandes rätt till social och ekonomisk trygghet.

Försäkringarna ska täcka alla studerande

SFS anser att alla studerande har rätt till social och ekonomisk trygghet i samma utsträckning som arbetstagare. Studerande ska därför omfattas av ett fullgott trygghetssystem. Detta innebär dels att studenter kan ta del av de förmåner som finns i det allmänna socialförsäkringssystemet dels att de omfattas av samma skydd genom arbetsskade- och olycksfallsförsäkringar som arbetstagare. Trygghetssystem ska även vara anpassad för den icke homogena studerandegruppen, som bland annat består av äldre studerande, studerande med barn och studerande med studieovan bakgrund. Alla studerandes behov är olika och dessa ska tillgodoses.

De studerande saknar generellt ekonomiska marginaler, var tredje studerande klarar inte av en oförutsedd utgift på 15 000 kronor. Det är flera kvinnor (36 procent) än män (31 procent) som inte klarar av en sådan utgift.¹ Den ansträngda ekonomiska situationen gör att det är svårt för de studerande att klara av även mindre och tillfälliga ekonomiska ansträngningar, detta blir tydligt vid sjukdom eller arbetslöshet. En god trygghet är därför extra viktigt för studerande som grupp.

Samhället är beroende av att folk utbildar sig och staten uppmuntrar det genom exempelvis gratis utbildning. Samtidigt signalerar samhället att utbildning inte ska jämföras med arbete då det inte helt kvalificerar de studerande till de allmänna socialförsäkringarna. Statens vilja blir således förvirrande, då den både uppmuntrar till studier men ändå inte erbjuder fullgott trygghetsskydd under studietiden. De många särlösningarna inom socialförsäkringarna vittnar om att det finns en samhällelig vilja att erbjuda de studerande ett försäkringsskydd. Problemet är dock att detta skydd i dagsläget inte kan anses vara tillräckligt.

För SFS är det viktigaste att den studerandes aldrig ska riskera att stå utan någon försörjning under sina studier eller i samband med studierna. SFS kräver inte att de studerande ska få orimligt goda försäkringsförmåner eller ha rätt till höga ersättningsnivåer, utan endast en rimlig grundtrygghet för alla som studerar.

¹ CSN (2009).

Omfördelning till studietiden

Ur ett försäkringsperspektiv är det problematiskt för de studerande att arbetsmarknadens konstruktion får konsekvensen att utbildning ofta kommer före arbete. Problemet uppstår då det är svårt att kvalificera sig till socialförsäkringarna utan att ha arbetat och således ställs många utan försäkringsskydd under studietiden.

Kvalificering till socialförsäkringarna genom arbete går i linje med inkomstbortfallsprincipen, men denna princip är orimlig att eftersträva utifrån ett studerandeperspektiv. Problemet beror på hur inkomstbegreppet definieras. Så länge inte de studerandes hela försörjning ses som inkomst blir det problematiskt att tillämpa inkomstbortfallsprincipen i utformningen av försäkringarna för de studerande.

Om inkomstbortfallsprincipen ska vara vägledande i utformningen av ett försäkringsskydd för de studerande skulle detta skapa ett incitament till att först arbeta och sen utbilda sig. Samma princip gäller för studier i allmänhet. Om utbildning inte bekostades av staten eller genom lån, skulle den studerande först behöva arbeta för att sedan kunna betala sin utbildning. Detta skulle få orimliga konsekvenser för både individen och samhället. En liknande problematik uppstår om en hög försäkringsmässighet ska eftersträvas i socialförsäkringarna. De studerande skulle då tvingas betala in premier först för att sedan erhålla ett försäkringsskydd. Även denna princip står i konflikt med de utbildningspolitiska målen. De studerande behöver principmässigt inte ställas utanför socialförsäkringarna. I stället för att endast fokusera på de tidigare nämnda principerna, finns det skäl för att de studerande kan inkluderas i socialförsäkringarna genom att beakta en omfördelningseffekt över tid.

För den enskilde studerande innebär studier en tid med sämre försäkringar än om denne skulle arbeta. Situationen är paradoxal då flertalet av de individer som väljer att studera kommer att bidra mer till försäkringarna efter studierna än om personen inte skulle studerat. SFS anser att det vore rimligt att en person som väljer att studera och därmed bidra till försäkringarna i en högre utsträckning efter studierna kan få ta del av de ökade premierna redan under studietiden.

En försäkringslösning för de studerande ställer således inkomstbortfallsprincipen och försäkringsmässigheten i en politisk mål-

konflikt gällande frågan om genomströmning i utbildningen och kompetensförsörjning till arbetsmarknaden.

Utbildning är en del av arbetsmarknaden

Föreställningen om att en individ först studerar och sedan jobbar fram till pensionen är ett förlegat sätt att se på arbetsmarknaden. Många väljer, eller tvingas till, att studera eller att skola om sig och sedan arbeta inom ett nytt område. Att övergången mellan studier och arbete eller tvärtom är så smidigt utformad som möjligt är mycket viktigt för att tillgodose arbetsmarknadens kompetensbehov, speciellt då samhället utvecklas mot ett kunskapssamhälle. En modern arbetslinje bör inte bortse från detta. Strävan efter en snäv arbetslinje får inte riskera att låsa in arbetskraft på icke lönsamma arbetsmarknader. De studerande borde inte bli bestraffade genom ett sämre försäkringsskydd för att de möter en samhällelig efterfrågan på en utbildad befolkning. SFS anser att utbildning måste ses som en naturlig del av arbetsmarknaden.

Den parlamentariska socialförsäkringsutredningen har som utgångspunkt att sjuk- och arbetslöshetsförsäkringarna ska ge god ekonomisk trygghet och utformas så att arbetslinjen understöds.² Denna intention är god, SFS anser att arbetslinjen ska värnas. Arbetslinjen kan dock ses ur många perspektiv. SFS har länge förespråkat att utbildning är en naturlig del av arbetsmarknaden och därmed en viktig komponent i arbetslinjen. Tidigare har SFS krävt att arbetslinjen ska kompletteras med en *kompetenslinje*, detta krav står fast.³

Arbetslinjens ursprung och innebörd är omtvistat och kan definieras på flera olika sätt.⁴ I *Socialförsäkringsutredningens* direktiv definierades arbetslinjen utifrån ett bredare perspektiv, denna går i linje med SFS syn:⁵

Arbets- och kompetenslinjen innebär att de som kan arbeta och bidra till sin egen och andras försörjning skall ha möjlighet att göra detta. Genom denna princip prioriteras aktiva åtgärder i form av arbete, praktik, eller utbildning framför enbart utbetalningar av kontantersättningar. Den solidaritet som välfärdssamhället bygger på ger alla rätt till trygghet i livets olika skeden. Samtidigt innebär den också

² Dir. 2010:48.

³ SFS (2003).

⁴ Socialförsäkringsutredningen (2005).

⁵ Dir 2004:129.

skyldigheter att ta till vara eller utveckla sin arbetsförmåga, även om det blir nödvändigt att byta yrke eller flytta.

SFS anser att det är av största vikt att utbildning är och förblir en viktig del i värnandet av en arbetslinje och därmed en vidgad syn på vilka som ska kvalificera sig till socialförsäkringssystemet.

Vilka studerar?

Variationen bland de som studerar är stor. Det går inte att säga att de studerande är en homogen grupp. De studerande skiljer sig på alla tänkbara sätt, allt ifrån vad de studerar till hur de väljer att försörja sig.

Tabell **Antal studerande 2009**

	Alla	Män(%)	Kvinnor (%)
Komvux	112 389	35	65
Grundläggande högskoleutbildning	340 131	40	60
Kvalificerad yrkesutbildning*	28 250	47	53
Folkhögskola	24 890	38	62
Forskarutbildning	16 027	51	49
Övriga**	62 111	49	51
Totalt	583 798	40	60

* Sedan 2009 har även Yrkehögskoleutbildningar (YH) tillkommit. 2010 var det cirka 42 000 studerande inom KY- och YH- utbildningen.

** I enlighet med SCB:s definition ingår i denna grupp övriga, tekniskt basår, arbetsmarknadsutbildning, utlandsstudier, uppdragsutbildning, grundskola och övriga med CSN-stöd.

Källa: SCB (2011) Befolkning 16-64 år efter kön, ålder, typ av studiedeltagande, utbildningsnivå och studiemedelsutnyttjande under höstterminen. Databas.

Kön

Fördelningen skiljer sig mellan de olika utbildningsformerna. Kvinnor är i majoritet på högskola (60 procent), folkhögskola (62 procent) och komvux (62 procent) medan män är i majoritet på grundskola (61 procent), tekniskt basår (62 procent) och arbetsmarknadsutbildningar

(70 procent). I de övriga utbildningsformerna är den könsmissiga fördelningen relativt jämn.⁶

Arbete

Av de studerande är det 46 procent som arbetar vid sidan av sina studier. Kvinnor arbetar oftare vid sidan av studierna än män och äldre arbetar oftare än yngre. Det är vanligast att högskolestuderande arbetar vid sidan av studierna (47 procent) medan det är det är betydligt ovanligare bland studerande på grundskolenivå (25 procent).⁷

Definition av studerande

Vanligtvis görs det skillnad på studerande och studenter. Där *studerande* är ett samlingsbegrepp för alla studerande inom vuxenutbildningen, och *studenter* avser studerande på högskola och universitet. I denna rapport kommer dessa två grupper båda att benämnas som studerande, om inget annat anges.

Definitionerna av student utgår från Högskoleförordningen (1993:100). För definitionen av studerande används Lag (2009:128) om yrkeshögskolan samt skollagen (2010:800). Även studerande inom studieförbund och folkhögskolor ingår i definitionen. Till dessa tillkommer även studerande på kompletterande utbildningar och eftergymnasiala utbildningar som inte ger några högskolepoäng. Dessa stipuleras i Studiestödsförordningen (2000:655).

Även doktorander ingår i gruppen studerande i enlighet med högskoleförordningen, dessa kommer dock att behandlas i en separat bilaga.

⁶ SCB (2011).

⁷ CSN (2009d).

2 Sjukförsäkringen

Kort om sjukförsäkringen

Sjukförsäkringen syftar till att ersätta en del av inkomsten vid sjukdom. För studerande som blir sjuka finns det flera olika sätt att få ersättning genom sjukförsäkringen.

Studerande som har en SGI

Studerande som innan studierna har arbetat upp en sjukpenninggrundande inkomst (SGI) kan skydda den under studietid. Detta är bara möjligt om personen tar studiemedel under hela sin studietid eller om studierna sker inom samma yrkesområde som personen tidigare arbetade inom. Det utbetalas ingen sjukpenning för sjukdom under studietiden, det är först möjligt när studierna anses vara avslutade eller avbrutna.

Studietids-SGI

Det är också möjligt för studerande som arbetar vid sidan av studierna att få en så kallad studietids-SGI. Detta förutsätter att den studerande har en inkomst som uppgår till minst 24 procent av prisbasbeloppet, eller 10 272 kronor enligt 2011 års bestämda prisbasbelopp per år. Inkomsten måste också anses vara stadigvarande och årligen återkommande. Studerande som har en studietids-SGI kan få sjukpenning vid sjukdom baserad på denna under studietiden. Detta gäller endast för tidsperioder som den studerande skulle arbeta. Således kan en studerande som endast arbetat under sommaren inte få ersättning för sjukdom under terminen.

Studerande som tar studiemedel

Studenter som tar studiemedel får ersättning vid sjukdom genom en sjukförsäkring som är kopplad till studiemedelssystemet. Ersättningen sker genom att studiemedlet fortsätts betalas ut till den studerande vid sjukdom. Om den studerande är sjuk i mer än 30 dagar kan studiemedlet avskrivas efter denna tid.

Studerande som inte tar studiemedel

De studerande som varken tar studiemedel eller har en SGI står utan sjukförsäkring. Dessa saknar helt möjligheten till någon form av sjukpenning.

Partiell sjukskrivning och studier

Det är i dag inte möjligt att uppbära studiemedel för halvtidsstudier och samtidigt erhålla sjukpenning. Därför är det inte möjligt för en studerande att vara deltidssjukskriven med full ersättning.

Utgångspunkter

Nedan kommer SFS utgångspunkter gällande sjukförsäkringen att närmare diskuteras. Utgångspunkterna bör tas i beaktande i utformandet av en ny sjukförsäkring.

Försörjning vid sjukdom är den primära funktionen

Det finns flera olika konkurrerande intressen i skapandet av en sjukförsäkring för de studerande. Frågan är hur de olika intressena ska balanseras mot varandra. För SFS är sjukförsäkringens viktigaste syfte att möjliggöra att studerande som blir sjuka kan fortsätta att försörja sig.

Den viktigaste funktionen för den enskilde studerande är hur försäkringsskyddet utformas under studierna. Utformandet av ett försäkringsskydd för studerande vid sjukdom står ofta i konflikt med andra politiska mål, så som sysselsättnings- och familjepolitiska mål. Dessa målkonflikter har resulterat i att trygghets-

systemen för studerande är ett lapptäcke av särlösningar. Hålen uppstår i balansgången mellan de olika politiska målen, där de som offras är de studerande.

Eftersom det inte vore rimligt att ställa de studerande helt utan ersättning vid sjukdom har studiemedelssystemets uppgift kommit att vidgas. Dagens studiemedelssystem används för att täcka en del situationer och grupper som sjukförsäkringen m.m. utesluter. Frågan är om det är en hållbar lösning att utöka studiemedelssystemets uppgift eller om en reformerad sjukförsäkring skulle innebära en bättre sådan.

Skyddstider för livslångt lärande

Skyddssituationer och skyddstider i sjukförsäkringen är viktiga funktioner för att främja det livslånga lärandet och säkra framtidens kompetensförsörjning. Skyddet är viktigt för den studerandes möjlighet till sjukpenning vid eventuella avbrutna studier, och utformningen är viktig för att uppnå utbildnings- och arbetsmarknadspolitiska mål.

I *Sjukpenningsgrundande inkomst – Skydd och anpassning* (SOU 2003:50) utreds möjligheten till att reformera, bland annat, skyddstiderna för SGI. Den viktigaste slutsatsen av utredningen är att det inte är möjligt att avskaffa skyddstider i SGI utan att detta skulle få orimligt negativa konsekvenser för den enskilde studerande och för det livslånga lärandet. Denna slutsats är viktigt att beakta i det framtida arbetet i utformandet av en sjukförsäkring för de studerande.¹

Det har diskuterats om skyddssituationer och skyddstider i sjukförsäkringen minskar försäkringsmässigheten, då förhållandet mellan inbetald premie och utbetald ersättning blir mer oklart. Om skyddet skulle avskaffas skulle det slå hårt mot de studerande, samt ha negativa konsekvenser för rekryteringen till utbildning. Betydelsen av sjukförsäkringens utformning i valet att påbörja studier ska givetvis inte överdrivas men det är viktigt att presumtiva studerande inte straffas genom en försämrad sjukförsäkring i samband med studier. Trots att det inte är troligt att flertalet väger in sjukförsäkringen som en variabel i utbildningsbeslutet är det en viktig aspekt att beakta i utformandet av kompromissen mellan sjukförsäkringen och de utbildningspolitiska målen.

¹ SOU 2003:50.

Om studerande inte är kvalificerade till sjukförsäkringen är två avgörande aspekter hur skydds- och kvalifikationstider utformas. Utan några skyddstider försämras de studerandes situation avsevärt.

Sjukförsäkring för ökad genomströmning

SFS anser att sjukförsäkring för studerande bör utformas för att stödja arbetslinjen och öka genomströmningen i utbildningen. Sjukförsäkringen bör syfta till att de studerande avslutar sina studier och därmed kommer i arbete. Om de studerande tvingas att avbryta sina studier, på grund av exempelvis sjukdom, uppfylls inte arbetslinjens mål. För detta krävs i stället en god trygghet vid sjukdom för de studerande.

Av de studerande som tagit längre tid på sig att genomföra sina studier än planerat var sjukdom orsaken i 13 procent av fallen.² För denna grupp skulle en sjukförsäkring som dels erbjuder en ekonomisk trygghet och dels en tydlig väg tillbaka till studier kunna resultera i en snabbare genomströmning. CSN:s rapport om studerandes ekonomiska och sociala situation visar även på att det finns ett tydligt samband mellan att må bra och studieframgång. Av de studerande som anser sig må bra är det 77 procent som klarar av sina studier. Bland de studerande som mår sämre klarar endast 30 till 40 procent av sina studier. Av dem som upplever att de mår ganska bra klarar endast 50 procent av sina studier. Det är betydligt färre kvinnor (14 procent) än män (26 procent) som anses sig må mycket bra. Kvinnor anser sig i större utsträckning (38 procent) må ganska bra jämfört männen (25 procent). Detta visar på att kvinnor har en sämre upplevd hälsa.³

En förbättrad sjukförsäkring för de studerande är därför inte bara en satsning på ökad välfärd utan även en satsning på ökad genomströmning. Den framtida sjukförsäkringen för studerande bör utformas för att skapa en trygghet vid sjukdom samt erbjuda en väg tillbaka till studier.

² SFS, TCO och Tria (2009).

³ CSN (2009).

Problem – Bristande trygghetssystem

Många studerande omfattas inte av något trygghetssystem när de blir sjuka och det skydd som finns är bristfälligt i flera avseenden.

Alla omfattas inte

Det är svårt att exakt fastställa hur många studerande som omfattas av någon sjukförsäkring eller hur många som erhåller någon form av sjukpenning. Det förs ingen officiell statistik på hur många studerande som får sjukpenning baserad på en vilande SGI. Socialdepartementet uppskattade denna siffra till cirka 4 500 studerande och bland de studerande var det 25 procent som hade fått en SGI fastställd innan studierna påbörjades.⁴ De flesta som arbetar vid sidan av sina studier erhåller en studietids-SGI.⁵ Det ska också tilläggas att den studerande behöver erhålla en förvärvsinkomst på mer än 15 000 kronor i månaden för att sjukpenningen ska motsvara studiemedelnivån, vilket få studerande gör.

De studerande är också försäkrade vid sjukdom genom studiemedelsystemet men alla studerande uppbär inte studiemedel och cirka 30 procent av alla studerande med studiemedel tar inte studielån, och därav utesluts de från möjligheten att avskrivna lånen.⁶ Det är endast cirka 2 000 studerande per år som får sina lån avskrivna på grund av sjukdom. Det är cirka 80 procent kvinnor och 20 procent män som får sitt studiemedel avskrivet på grund av sjukdom. Kvinnor och män har dock ungefär lika lång genomsnittlig ersättningstid när vid sjukdom. Kostnaden för dessa avskrivningar uppgår till cirka 19 miljoner kronor per år.⁷

Hur drabbas de studerande?

De studerande har låg kännedom om vilka möjligheter de har att få ersättning vid sjukdom. 80 procent av de studerande hade inte fått information om hur de gör för att få ersättning vid sjukdom under studietiden. Av de studerande som varit sjuka någon gång under

⁴ SOU 2009:28.

⁵ För att kvalificera sig för studietids-SGI behöver den studerande tjäna 24 procent av ett basprisbelopp vilket motsvarar 10 272 kronor 2011.

⁶ SCB (2011).

⁷ CSN (2010).

studietiden fick endast fem procent någon form av ersättning vid sjukdomen.⁸ Många studerande erhåller således ingen ekonomisk kompensation vid sjukdom.

Sjukförsäkringen för studerande är, som tidigare diskuterats, ett lapptäcke av särlösningar. Det oenhetliga systemet resulterar i att olika studerande behandlas olika beroende på om denne arbetat innan och/eller under studierna, om personen tar studiemedel eller inte, vad personen studerar i förhållande till vad de arbetat med tidigare m.m. Konsekvensen blir att bedömningen om vilken sjukpenning en studerande har rätt till är svår att förstå och förutse för den enskilde.

Ersättning genom vilande SGI är ingen bra lösning

För att en studerande som blir sjuk ska få sjukpenning baserad på en vilande SGI behöver studierna vara avslutade eller avbrutna. Detta innebär att om den studerande har en vilande SGI som är beräknad på en lön högre än 15 000 kronor, tjänar personen på att avbyta sina studier. Den studerande förlorar då sin plats på utbildningen och kommer i sin rehabilitering bli matchad mot hela arbetsmarknaden och inte mot sina studier. Det är givetvis positivt för den studerande att denne kan erhålla sjukpenning, men det är inte positivt för någon part att denna tvingas till att avsluta sina studier. Denna situation vittnar om hur den studerande hamnar i kläm mellan två olika system.

Ersättning genom studietids-SGI blir ofta låg

De studerande som arbetar vid sidan av studierna kan få en studietids-SGI fastställd vid sjukdom.⁹ Problemet är dock att studiemedlet inte är sjukpenninggrundande. Det får konsekvensen att sjukpenningen ofta blir betydligt lägre i relation till den studerandes verkliga inkomst innan sjukdomen.

⁸ SFS, TCO och Tria (2009)

⁹ Detta förutsätter att den studerande har en inkomst som minst uppgår till 24 procent av prisbasbeloppet, eller 10 272 kronor enligt 2011 års bestämda prisbasbelopp per år.

Studiemedelssystemet är ingen bra lösning

Det största problemet med att skapa trygghet för studerande genom studiemedelssystemet är att inte alla studerande uppbär studiemedel. Det är cirka 40 procent som inte uppbär studiemedel och då utesluts från trygghetssystemen, det är ingen större skillnad mellan andelen män och kvinnor som inte uppbär studiemedel.¹⁰ Denna grupp exkluderas både från möjligheten att avskryva studiemedlet vid sjukdom, men även möjligheten att skydda en tidigare inarbetad SGI.

Möjligheten till att skriva av studiemedel vid sjukdom får också andra negativa konsekvenser för de studerande. Ett problem är sommarmånaderna, då en studerande som är sjuk och får sitt studiemedel avskrivet under terminen tvingas att övergå till den allmänna sjukförsäkringen. Detta kan få tre olika utfall. Om den studerande har en vilande SGI ska personen anmäla sig första dagen under sommaren till Arbetsförmedlingen och därmed få sjukpenning. Om den drabbade anmäler sig en dag för sent så förlorar den möjligheten till sjukpenning över sommaren. Om den studerande har en studietids-SGI behöver personen inte anmäla sig till Arbetsförmedlingen och får ändå möjligheten att uppbära sjukpenning över sommaren. Om den studerande varken har en studietids-SGI eller en vilande SGI har personen inte rätt till någon ersättning under sommaren. Denna situation visar på hur olika de studerande behandlas vid sjukdom och hur enkelt det är att falla ur systemet.

Förslag – Standardförsäkring för de studerande

SFS föreslår att en obligatorisk standardförsäkring vid sjukdom för studerande ska införas. Initialt utgår ersättningen från nivån på studiemedlet och inkomster med en garanterad lägsta nivå. Ersättningen kan sedan övergå i en ersättning baserad på tidigare inkomster. Om den sjuka saknar tidigare inkomster fortsätter den initiala ersättningen att gälla. Möjligheten att få studiemedlet avskrivet vid sjukdom avskaffas.

En standardförsäkring har tidigare diskuterats i *Sjukpenninggrundande inkomst – skydd och anpassning* (SOU 2003:50). Fördelen

¹⁰ SCB (2011).

med en standardförsäkring för de studerande är att försäkringen omfattar alla studerande, systemet blir därmed mer rättvist. Reformen innebär också att systemet blir mer förutsägbart och lättförståeligt för användaren jämfört med dagens system. Förutsägbarheten och en mer rättvis fördelning leder i förlängningen till ökad legitimitet för försäkringen, samt att många hål och trygghetsglapp byggs bort. Förslaget som diskuteras nedan utgår från att den nuvarande SGI-modellen behålls. I ett senare avsnitt diskuteras förslaget i förhållande till historiska inkomster.

Standardförsäkringen som föreslogs i SOU 2003:50 var obligatorisk med en grundersättningsnivå motsvarande studiemedelbeloppet. Grundnivån kompletterades även med en inkomstbaserad ersättning som baseras på tidigare förvärvsinkomster. Standardförsäkringen skulle ersätta vilande SGI, studietids-SGI och sjukförsäkringen inom studiemedelssystemet.¹¹ Majoriteten av remissinstanserna var positiva till förslaget. Förslaget kom inte att genomföras. Den reform som SFS föreslår utgår från denna reform, men vi menar att det finns möjligheter att förbättra den på en del punkter.

Försäkringens utformning

Den tidigare föreslagna standardförsäkringen menade att sjukpenningen vid sjukdom skulle utgå från (1) en grundersättning samt (2) inkomster innan studierna. Motiven till denna beräkningsmodell av sjukpenningen var att personer som arbetat innan studierna inte skulle få en lägre ersättning om de börjar studera. Modellen balanserar målet med en försörjning vid sjukdom och målet med ett livslångt lärande. Intentionen i förslaget är bra, dessa mål måste balanseras i beräkningen av sjukpenningen för studerande.¹²

De negativa konsekvenserna av förslaget beror på att det inte tar hänsyn till extra inkomster under studierna. Således får den studerande som blir sjuk inte ersättning i relation till den faktiska inkomstförlusten. Systemet missgynnar dem som inte förvärvsarbetat innan studierna, troligen mest nyanlända och unga. SFS förslag är i stället att ersättningen utgår från den studerandes verkliga disponibla inkomstnivå under studierna. Den studerande får därmed en ersättning som står i relation till dennes nuvarande inkomst. Den stud-

¹¹ SOU 2003:50.

¹² SOU 2003:50.

erandes sjukpenning bör beräknas på både studiemedlet och förvärvsinkomsterna. Studiemedlet blir därmed sjukpenninggrundande. För de studerande med begränsade inkomster ska standardförsäkringen garantera en lägsta ersättningsnivå. För studerande med barn ska det garanteras en högre lägsta nivå.

Eftersom det är rimligt att sjukpenningen, även för studerande, ska beskattas och vara pensionsgrundande vore det rimligt att räkna upp studiemedlet i motsvarande mån. Om ingen uppräknning sker urholkas sjukpenningens värde för de studerande.

Standardförsäkringen ska kunna anpassas efter studietakt och därmed också vara kompatibel med deltidstudier samt partiell sjukskrivning. Frågan om att kunna kombinera partiell sjukskrivning med deltidstudier kommer att diskuteras närmare i ett senare avsnitt.

Arbete innan studier premieras

Möjligheten till ersättning genom en vilande SGI bör utgå från antagandet att de som har en hög SGI innan studierna främst fruktar att få en låg sjukpenning vid en långtidssjukskrivning. En sådan situation skulle medföra kännbara negativa ekonomiska konsekvenser för personen och kan vara avskräckande i utbildningsbeslutet. Dock bör det inte finnas samma rädsla kring korttidssjukskrivningar och det vore rimligt att anta att dessa klarar sin försörjning på en sjukpenning som står i förhållande till deras verkliga disponibla inkomst innan sjukdomen, i alla fall under en kortare period.

De studerande som arbetat innan studierna ska inte missgynnas och de bör få ta del av premier som de redan betalat in till systemet. Därför borde sjukpenningen efter en period övergå från standardförsäkringen till att baseras på tidigare inkomster innan studierna påbörjades. Denna kan med fördel harmonieras med den rehabiliteringskedja för studerande som kommer diskuteras senare. De studerande som inte har en vilande SGI bör få fortsatt ersättning enligt standardförsäkringen.

Modell: Standardförsäkring för studerande

Innan sjukdom	Period 1	Period 2
Ingen vilande SGI	- Sjukpenning baserad på studiemedel och inkomster under studierna - Garanterad lägsta nivå	Densamma som i period 1
Vilande SGI		Ersättning baserad på vilande SGI

Standardförsäkring för alla

Det är enligt SFS helt orimligt att låta studerande stå utan ersättning vid sjukdom och därmed vara hänvisad till försörjningsstöd. Studier är och bör betraktas som en heltidssysselsättning och därmed bör alla studerande erhålla ett skydd vid sjukdom.

Den grupp som skulle tjäna mest på reformen är de studerande som i dagens system inte skulle vara berättigad någon form av sjukpenning eller avskrivning av studiemedel. Den vanligaste orsaken till varför studerande inte uppbär studiemedel är att de inte har rätt till det (39 procent). Denna orsak är vanligare bland män (46 procent) än bland kvinnor (34 procent). Andra vanliga orsaker är att den studerande inte vill uppbära studiemedel (14 procent) eller att spara studiemedelsveckor (tolv procent).¹³

Eftersom det inte är möjligt att kombinera studiemedel och sjukpenning är det möjligt att de studerande som inte har rätt att uppbära studiemedel har förlorat den på grund av sjukdom under tidigare termin. Denna problematik har även kommit att aktualiseras i och med att bedömningen av rätten till studiemedel har blivit hårdare.¹⁴ Detta får konsekvensen att sjukdom kan vara orsaken till att den studerande diskvalificeras från ersättning vid sjukdom, vilket måste antas vara en orimlig konsekvens.

Andra grupper som inte har rätt till studiemedel är antingen för unga¹⁵ eller för gamla.¹⁶ Flera i dessa grupper har därmed en låg

¹³ CSN (2009).

¹⁴ Prop. 2009/10:14.

¹⁵ Om du studerar på gymnasienivå kan du få studiemedel tidigast från och med det andra kalenderhalvåret det år du fyller 20 år. Detta innebär att du kan få studiemedel tidigast från vecka 27 det år du fyller 20 år. Före det kan du bara få studiehjälp.

¹⁶ Det finns en gräns för hur gammal du får vara för att få studiemedel. Bidragsdelen kan du få till och med det år du fyller 54 år, men rätten att låna begränsas redan från det år du fyller

inkomst vid studierna. En person som väljer att studera och därmed har en låg inkomst, har alltid valet att i stället börja arbeta och därmed öka sin inkomst. En studerande som blir sjuk har inte det valet. Därför är det extra viktigt att dessa grupper försäkras till en rimlig försörjningsnivå, detta för att inte riskera att de fastnar i en fattigdomsfälla.

Studerande som lever på sparade pengar eller blir försörjd exempelvis av släktingar eller en partner ska omfattas av standardförsäkringen. Det vore orimligt om en studerande som valt att inte uppbära studiemedel under en begränsad tid och därmed leva på sparade pengar skulle ställas helt utan skydd vid sjukdom. SFS menar att pengar som sparats för att studera inte är till för att bekosta en sjukdomsperiod. Det vore också orimligt att ställa denna grupp utan skydd då de sparade pengarna kan ta slut och därmed lämna personen helt utan försörjning.

Om trygghet vid sjukdom endast gäller de som uppbär studiemedel skapas en politisk målkonflikt med ett flexibelt studiemedelsystem. Detta eftersom de studerande riskerar att stå utan möjlighet till ersättning vid sjukdom under de veckor som de väljer att spara studiemedel.

Det kan även diskuteras om studerande som försörjer sig på stipendier, vilket främst är doktorander, ska inkluderas i standardförsäkringen. Doktorandernas situation diskuteras separat i bilaga 1. För utländska studerande skiljer sig sjukförsäkringen åt beroende på den studerandes hemland. Denna grupp bör beaktas noga i utformandet av sjukförsäkringen för studerande. Speciellt studerande som kommer utanför EES-område bör beaktas.

Kvalificering till försäkringen

Det är viktigt att reglera inträdet i standardförsäkringen för att den inte ska bli felaktigt nyttjad. Det problem som kan uppstå är om en sjuk person som saknar en SGI påbörjar studier, erhåller ett skydd genom standardförsäkringen och sedan omedelbart anmäler sig sjuk.

Denna typ av inträdesproblematik regleras i sjukförsäkringen för arbetstagare genom kravet på att inkomsten ska vara stadigvarande. Även arbetsgivaren nyttjas som en portvakt, då det antas att arbetsgivaren inte skulle anställa en sjuk person. De ekonomiska

45 år. Detta innebär att antalet veckor du kan få studielån minskar successivt från det år du fyller 45 år.

incitamenten minskar dock om det finns en grundersättning till alla som blir sjuka. En sådan reform skulle underlätta kontrollen av inflödet i försäkringen. Inflödet måste regleras på ett sådant sätt att en frisk person som påbörjar studier och sedan blir sjuk inte ställs utanför försäkringen.

Även om denna problematik inte får negligeras så får den inte heller överdrivas. Redan i dagens system är det fullt möjligt att en sjuk person, anmäler sig till studier och erhåller studiemedel, sjuk-anmäler sig och får sitt studiemedel avskrivet. En annan möjlighet är att en person som är sjuk startar ett eget företag och därmed erhåller rätten till sjukpenning. Vilket är möjligt när företaget är nystartat och då egenföretagaren, under de första 24 månaderna, har rätt till en sjukpenninggrundande inkomst som minst motsvarar vad en anställd med samma arbetsuppgifter, utbildning och erfarenhet skulle ha haft.¹⁷ Om en person vill utnyttja systemet är det således mer troligt att personen startar ett eget företag än att personen anmäler sig till studier.

Finansieringen

Som det diskuterades inledningsvis så rör det sig inte om helt nya grupper av försäkrade. De flesta finns redan i det nuvarande trygghetssystemet. För de som i dagens system får sitt studiemedel avskrivet och erhåller sjukpenning från eventuell studietids-SGI blir det ingen större skillnad i ersättningsnivå. De som har en vilande SGI får efter en period samma ersättning som i dag. Reformen påverkar inte heller gruppen som inte uppbär studiemedel och i stället försörjer sig genom arbete, om inte personens inkomster är mycket låg.

En kvalifikationstid i utfärdandet av sjukpenningen baserad på en vilande SGI innebär en besparing genom att ersättningen under denna period blir lägre. Det innebär också en besparing för samhället då de studerande ges en större chans att avsluta sina studier och således går inte samhällets investering i utbildningen förlorad. De försäkrade kommer däremot att öka då nya grupper omfattas av försäkringen. Bland dessa finns exempelvis studerande som lever på sparade pengar, blir försörjd av annan part, stipendiestuderande/-doktorander samt försörjningsstöd.

¹⁷ Lagen (1962:381) om allmän försäkring, Prop. 2009/10:120.

Avslutningsvis bör det påminnas om att nuvarande möjlighet till avskrivning av studiemedel kostar endast cirka 19 miljoner per år och omfattar cirka 60 procent av de studerande. Därav kan ett utökad skydd vid sjukdom för de studerande rimligtvis inte antas behöva bli allt för dyrt.¹⁸

Problem – Vad händer när en studerande blir sjuk?

Ett återkommande problem är vem som bär ansvaret när en studerande blir sjuk. Det är därför välkommet att kommittén har i uppdrag att föreslå organisations- och strukturförändringar för att skapa samlade rehabiliteringsinsatser.¹⁹ Problemet är att systemet inte är välfungerande i övergången mellan sjukdom och studier, samt att rehabiliteringsinsatserna är begränsade för studerande som blir sjuka.

Rehabiliteringsåtgärder för arbetstagare syftar till att understödja arbetslinjen. Avsaknaden av aktiva rehabiliteringsåtgärder för studerande undergräver i stället arbetslinjen. När studerande blir sjuka och inte kan återgå till studier och/eller eventuellt arbete innebär detta att den samhälleliga investeringen i personens utbildning går förlorad. Det finns därför betydande ekonomiska incitament för att införa rehabiliteringsinsatser för studerande. Hur stora dessa är skiljer sig mycket åt beroende på den studerandes ålder, utbildning m.m.

I den senaste studiesociala utredningen konstateras det att varken Försäkringskassan eller CSN vidtar några rehabiliteringsåtgärder för att hjälpa sjuka studerande att återgå till studier.²⁰ Kommitténs betänkande menar att den parlamentariska socialförsäkringsutredningen ska föreslå åtgärder som syftar till att förkorta sjukdomstiden för de studerande. Vidare anser kommittén att studenthälsovården eller utbildningsanordnarna bör ha ett större ansvar gällande rehabiliteringsinsatserna för långtidssjukskrivna.²¹ I den parlamentariska socialförsäkringsutredningens direktiv återfinns en vilja att ett allt större ansvar gällande arbetslivsinritad rehabilitering ska läggas på arbetsmarknadens parter.²² Detta är problematiskt då de studerandes situation skiljer sig från en arbetstagare och en motsvarande part till arbetsgivaren saknas. Det finns därför en risk att

¹⁸ CSN (2010), SCB (2011).

¹⁹ Dir. 2010:48.

²⁰ SOU 2009:28.

²¹ SOU 2009:28.

²² Dir. 2010:48.

reformerna som föreslås för att förbättra rehabiliteringsarbetet inte kommer att inkludera studerande.

Hur drabbas de studerande?

För de studerande är det problematiskt att det inte finns ett tydligt stöd för att komma tillbaka till studier. Eftersom det inte finns ett tydligt ansvar för rehabiliteringen av studerande blir ofta konsekvensen att den studerande själv får samordna vägen tillbaka till studier. Ett sådant ansvar är orimligt att lägga på den enskilda sjuka, speciellt då denna ofta redan är i en mycket svår livssituation.

Arbetsgivare saknas

Det som skiljer rehabiliteringen av studerande från rehabiliteringen av arbetstagare är vilket ansvar aktörerna runt den sjuke ska bära. Det saknas även större ekonomiska incitament för att utbildningsanordnarna ska ta ett större arbetsmiljö- och rehabiliteringsansvar. Till skillnad från arbetsgivare så behöver inte utbildningsanordnarna stå för exempelvis sjuklön. Däremot förlorar utbildningsanordnarna intäkter om de studerande inte klarar av att slutföra sina studier.

En studerande som blir sjuk och får sjukpenning genom en vilande SGI kommer inte att matchas mot sin utbildning. Eftersom den studerande saknar arbetsgivare kommer den således att matchas mot hela arbetsmarknaden. Den studerande får då ingen chans att rehabiliteras tillbaka till sina egna studier eller andra utbildningar.

Otydligt ansvar

Ansvar för rehabiliteringen är otydligt, Försäkringskassan har det formella ansvaret men även CSN spelar en viktig roll i samordningen.²³ Det är även problematiskt att det inte finns en aktör för de studerande som motsvarar arbetsgivarna för arbetstagarna. Det saknas en motpart till Försäkringskassan och primärvården i rehabiliteringsarbetet för de studerande. Vilket blir problematiskt både när en studerande blir sjuk och när denna ska återgå till studierna.

²³ CSN har även ett utökat ansvar för utomlandsstuderande.

När en arbetstagare blir sjuk har arbetsgivaren ett ansvar för rehabiliteringen av den anställda. I dessa fall har Försäkringskassan ett samordningsansvar. Regelverket för utbildningsanordnarnas ansvar när en studerande blir sjuk skiljer sig åt beroende på utbildningsform eftersom regelverken är olika utformade. Trots olikheterna lyder alla utbildningsformer under arbetsmiljölagen.

Studenthälsovården för högskolestuderande har inget rehabiliteringsansvar utan arbetar främst i förebyggande syfte mot studie-relaterade hälsoproblem.²⁴ För den kommunala vuxenutbildningen, SFI och särvux finns det inget krav på att utbildningsanordnarna ska tillhandahålla någon form av elevhälsa.²⁵ För vuxenstuderande inom folkhögskolor eller Yrkehögskolan, återfinns inte heller någon bestämmelse om hälsovård. Detta är en situation som givetvis är mycket alarmerande för de studerandes möjlighet till rehabilitering vid sjukdom.

Individuellt anpassat studieupplägg

Ofta innebär en längre sjukskrivning för den studerande att personen behöver ett individuellt anpassat upplägg av studierna, för att kunna ta igen den missade undervisningen. Detta är ofta problematiskt då vissa kurser eller utbildningar bara går en gång per år. Det finns exempel på när en studerande har blivit sjuk i ett par månader men tvingas att ta ett studieuppehåll för att invänta en kurs som personen har missat. En god rehabilitering av den studerande behöver ske i samspel med utbildningens upplägg.

Ingen uppföljning från utbildningsanordnarna

Utbildningsanordnarnas ansvar och möjligheter till uppföljning skiljer sig åt. Studenthälsan menar att det finns kompetens, i alla fall på de större lärosätena, för att kunna bedriva en lyckad rehabilitering för studerande. Trots detta genomför de inte några längre behandlingar, utan dessa lämnas i stället över till primärvården. Företrädare för studenthälsan menar också att Försäkringskassan inte har tillräckliga kunskaper för att kunna bedöma studie-förmågan för de studerande. I stället vänder de sig ofta till CSN i

²⁴ Högskoleförordningen (1993:100).

²⁵ Skollag 2010:800.

dessa frågor, trots att det är Försäkringskassan som fattar beslut i frågorna. Företrädare för Yrkeshögskolan framför att det har förts en diskussion om denna problematik inom sektorn men att ledningen för många yrkeshögskolor, som ofta är representanter för företag, anser sig ha svårt att ta ett större ansvar för studerande som blir sjuka. Arbetet med rehabilitering av studerande inom den kommunala vuxenutbildningen skiljer sig mycket åt från utbildningsanordnare till utbildningsanordnare. Enligt företrädare för folkhögskolan finns det få samordnade rehabiliteringsinsatser inom sektorn. Rehabiliteringsinsatser för distansstuderande är även problematiskt då utbildningsanordnarna har svårt att etablera en närmare kontakt med dessa. För att förbättra möjligheterna för denna grupp bör möjligheterna ses över för utbildningsanordnarna att samarbeta med lokala lärocentrum.

Långt från utbildningen

Det är enkelt för den drabbade att snabbt hamna långt från studierna, då den studerandes främsta kontakt vid sjukdom inte kommer utgöras av utbildningsanordnaren utan av Försäkringskassan, vården eller annan part. Den mentala tröskeln för den studerande att återuppta studierna kan därför bli onödigt hög.

Utbildningen läggs ner

Ett problem som kan uppstå är att en utbildning som en sjukskrivna studerande har påbörjat, läggs ner under sjukdomstiden. Således har den studerande ingen utbildning att återvända till. Detta är främst ett problem inom Yrkeshögskolan då omsättningen på utbildningar är högst inom denna sektor. En rehabilitering av den studerande bör kunna hantera denna typ av problematik.

Saknas skyddsombud

Många utbildningsanordnare, speciellt inom vuxenutbildningen, saknar en god representation av studerande i arbetsmiljöarbetet. Denna avsaknad kan resultera i försämrade möjligheter både till preventiva insatser och till en god samverkan i rehabiliterings-

insatser mellan utbildare och studerande. Avsaknaden av studerandeskyddsombud är också problematiskt för de studerande.²⁶

Saknas verktyg

Det saknas verktyg i rehabiliteringsarbetet, exempelvis saknas möjlighet till arbetsträning för studerande och deltidstudier. Dessa allvarliga brister i regelverket försvårar möjligheterna till rehabiliteringen av den studerande.

Förslag – Rehabiliteringskedja för studerande

SFS föreslår att en rehabiliteringskedja för studerande ska införas som ett komplement till den nuvarande rehabiliteringskedjan. Den ska omfatta alla studerande som blir sjuka och syfta till att få de studerande att återgå till studierna.

Eftersom utbildning och arbete är strukturellt olika till sin uppbyggnad kan inte en rehabiliteringskedja för studerande utformas på samma sätt som för arbetstagare. Rehabiliteringskedjans insatser, tidsgränser och ålägganden behöver anpassas efter utbildningssektorn. Denna redogörelse för en rehabiliteringskedja för de studerande bör endast ses som ett resonemang gällande reformer för att stärka insatserna när en studerande blir sjuk. Rehabiliteringskedjan för studerande bör utformas i samma riktning som insatserna för arbetstagare.

Rehabiliteringens syfte

Rehabiliteringskedjan för studerandes syfte är att understödja arbetslinjen. I första hand ska den syfta till att återge den drabbade förmågan att slutföra sina studier och i andra hand återge den drabbade förmågan till arbete. Om den drabbades inte kan återgå till sina studier bör det utredas om andra studiealternativ är aktuella. Först efter att det konstateras att andra studier inte är möjliga ska en övergång till arbete ses över. Den sjuka studerande ska alltid kunna

²⁶ Endast 4 av 10 yrkesutbildningar har ett studerandeskyddsombud, enligt en kommande publikation från SFS.

välja att bli rehabiliterad mot arbete i stället för studier. Rehabiliteringen ska innehålla inslag av såväl, medicinska, psykologiska, sociala och arbetslivsinriktade åtgärder.

Vem omfattas?

Rehabiliteringskedjan ska gälla när en studerande blir sjuk och behöver stöd för att komma tillbaka till sina studier. Sjukskrivna studerande ska således ha rätt till den rehabilitering som de behöver för att få tillbaka sin studieförmåga. Införandet av rehabiliteringskedjan för studerande behöver samordnas med andra arbetsmarknadsinsatser. Därför bör rehabiliteringskedjan endast komma att omfatta personer som vid insjuknandet främst hade studier som huvudsysselsättning och som inte ingick i en annan rehabiliteringsåtgärd. Studerande som har en vilande aktivitets- och sjukersättning bör inte heller per automatik ingå i rehabiliteringskedjan. Utlandsstuderande omfattas inte av rehabiliteringskedjan för studerande. Först när dessa studerande återvänder till Sverige ingår de i rehabiliteringskedjan.

Bedömning av studieförmåga

Det är avgörande att en god bedömning görs av den studerandes förmåga att klara av sina studier i förhållande till sin sjukdom för att en god rehabilitering ska kunna genomföras. Då studier skiljer sig åt är det viktigt att utbildningsanordnarna får en större roll i bedömandet av studieförmågan. I dag läggs ansvaret i stället på den enskilde, vilket är en ohållbar situation för den studerande.

Det behövs ett tydligare ansvar och samordning gällande bedömningen av den drabbades studieförmåga. En lösning vore att vården får ansvar för bedömningen av studieförmåga mot existerande utbildning. För att vården ska kunna genomföra en god bedömning av studieförmågan bör utbildningsanordnaren bli skyldig att tillhandahålla information om den drabbades existerande studier. Exempelvis skulle utbildningsanordnarna kunna förse vården med kursplaner eller annan information som kan ligga till grund för bedömningen. En sådan reform behöver inte innebära merarbete för utbildningsanordnarna då det redan finns dokument som skulle kunna ligga till grund för bedömningen.

Det finns olika regler gällande kursplaner och dylikt för de olika utbildningsformerna. Enligt förordning (2009:130) om yrkeshögskolan ska en utbildningsplan upprättas i och med att en utbildningsanordnare ansöker om att få ge en utbildning. Denna utbildningsplan ska innehålla utbildningens omfattning, huvudsakliga uppläggning och organisation. Enligt högskoleförordningen (1993:100) ska en kursplan upprättas som innehåller mål, krav på särskild behörighet samt formerna för bedömning av studenternas prestationer. För den kommunala vuxenutbildningen, SFI och särvux ska det finnas kursplaner respektive ämnesplaner enligt Skolagen (2010:800). För folkhögskolor finns det inte ett centralt regelverk gällande utformningen av kursplaner. Praxis är dock att det finns kursplaner för de flesta utbildningarna. Folkbildningsrådet har även inrättat *Folkhögskolornas studeranderättsliga råd (FSR)* som folkhögskolorna frivilligt kan ansluta sig till. FSR samlar in standarder som fastställs på de olika folkhögskolorna, i dessa standarder ingår ofta krav på kursplaner.²⁷ Kvaliteten och utformningen av kursplanerna är varierande, men de skulle fungera som ett gott stöd för vården i bedömandet av studieförmågan. Det är även möjligt att föreslå att utbildningsanordnarna ska inkomma med kompletterade uppgifter om studierna.

Förslag på rehabiliteringskedja för studerande

	Period 1 (minst 1 år)	Period 2	Period 3
Dag			
Åtgärd	Återgång till studier Upprätta Individuell studieplan	Andra studier Bedömning av studieförmåga mot övriga studier	Övergår till rehabiliteringskedjan dag 181–365
Ansvar	Försäkringskassan Utbildningsanordnaren Vården	Försäkringskassan Utbildningsmyndighet	Försäkringskassan Arbetsförmedlingen

²⁷ Folkbildningsrådet (2010).

Period 1 (minst ett år)

Anledningen till att studerande behöver en egen rehabiliteringskedja är att det finns stora skillnader i vägen tillbaka till sysselsättning för studerande. En av de viktigaste skillnaderna är att utbildningssystemets utformning medför att det kan vara omöjligt att fortsätta studierna direkt vid tillfrisknandet. Om en rehabiliteringskedja ska införas för studerande bör den första fasen vara i minst ett år, om perioden förkortas kommer den föreslagna reformen att innebära att många studerande aldrig kommer få chansen att återgå till studier, detta eftersom många kurser bara går en gång per år.

Utbildningsanordnarens ansvar

Under periodens första 90 dagar ska en individuell studieplan tas fram för att den studerande ska få möjlighet att återgå till studierna snarast efter bedömd studieförmåga. Studieplanen kan innehålla kompletterade kurser, deltidkurser m.m. Det ska vara utbildningsanordnarens ansvar att en studieplan tas fram. I likhet som för arbetstagare bör det finnas möjlighet till "arbetsträning" eller för studerande "studieträning". Det bör också finnas möjlighet för Försäkringskassan att ålägga utbildningsanordnaren att genomföra "arbetsprövningar". Den sjuke studerande ska även inkluderas i en rehabiliteringsgaranti. Det är utbildningsanordnarens ansvar att säkerhetsställa att den drabbade kan återgå till sina studier direkt när denne återfår sin studieförmåga, utan vidare glapp.

Försäkringskassans ansvar

Försäkringskassan ska också utreda om utbildningsanordnaren kan anpassa den studerandes studieplats eller förhållanden som innebär att studierna är möjliga att bedriva trots nedsatt studieförmåga. Om det är nödvändigt bör även berörda parter, inklusive företrädare för den drabbade, kalla till ett avstämningsmöte.

Period 2

Om den sjuke studerande inte klarar av att gå tillbaka till de studier som personen tidigare bedrivit bör Försäkringskassan verka för att möjliggöra att den studerande kan återgå till närliggande eller andra studier. Försäkringskassan bör få stöd i detta arbete av olika myndigheter som har bäst kännedom om utbildningssektorn. Högskoleverket, Skolverket, Folkbildningsrådet och Myndigheten för Yrkehögskolan skulle kunna få ett utökat uppdrag i bedömningen av studieförmåga och matchningen mot olika utbildningar.

Period 3

Om den studerande inte har kunnat återgå till studier vid slutet av period 2 bör personen förflyttas till rehabiliteringskedjan för arbetstagare.

Finansieringen

Ökad rehabilitering av studerande som blir sjuka kommer att innebära ökade kostnader. Kostnaderna kommer främst att öka för Försäkringskassan och för utbildningsanordnarna. Men att studerande kan återgå (snabbare) till sina studier genererar samhällsliga vinster samtidigt som ekonomiska förluster i investeringen i utbildningen undviks.

Det finns en risk att rehabiliteringen bekostas av de medel som egentligen borde gå till utbildningen. Det är därför av största vikt att utbildningsanordnarna ersätts för rehabiliteringen. Reformen får inte bekostas genom att urholka kvalitén i utbildningen. Det är givetvis mycket olyckligt om dessa två politiska mål skulle ställas mot varandra. Därav borde ett ersättningssystem till utbildningsanordnarna ses över för att skapa ekonomiska incitament för utbildningsanordnarna att utföra goda rehabiliteringsåtgärder för de studerande. Det borde även införas någon form av sanktionsmöjlighet mot de utbildningsanordnare som inte uppfyller sina ålägganden.

Problem – Lång karenstid vid sjukdom

För att den studerande ska få sitt studiemedel avskrivet vid sjukdom behöver personen anmäla sin sjukdom till Försäkringskassan. Den studerande behöver också senast den fjortonde dagen skicka in ett läkarintyg till Försäkringskassan. Om sjukdomsperioden överstiger 30 dagar avskrivs lånedelen från och med den 31 sjukdomsdagen. Den studerande erhåller fortfarande sitt studiemedel under de 30 första dagarna. Under sjukskrivningen förväntas ingen motprestation och således inverkar denna tid inte på den framtida bedömningen om studenten är berättigad till studiemedel.

Hur drabbas de studerande?

Det är kostsamt för en studerande att karenstiden vid sjukdom är 30 dagar, kostnaden uppgår till cirka 6 200 kronor.²⁸ Utöver kostnaden drabbas den studerande genom att de studiemedelsveckor innan avskrivningen börjar går åt till sjukdom och inte studier.

Den långa karenstiden resulterar även i att försäkringens legitimitet skadas. Detta då studerande som blir sjuka sällan räknar med att vara sjuka länge än 30 dagar. Därför anmäler sig inte de studerande till Försäkringskassan första dagen de är sjuka. Endast fyra procent av de studerande som varit sjuka anmälde det till Försäkringskassan första sjukdomsdagen.²⁹ Detta resulterar i att tiden innan avskrivningarna av studiemedlet för den sjuke studerande ofta blir längre än 30 dagar.

Förslag – sju dagar

SFS föreslår att karenstiden sänks till sju dagar. Studerande åläggs att lämna in ett läkarintyg den åttonde sjukdagen.

Det har i flera utredningar resonerats om vad som är en lämplig karenstid vid sjukdom för de studerande.³⁰ Tiden innan det är möjligt att avskriva sina lån har tidigare varit 14 dagar, men ändrades till 30 dagar 1995. Förändringen skedde på grund av att många

²⁸ 1 374 kronor lån i veckan * 4,5 veckor = 6 183 kronor .

²⁹ SFS, TCO och TriA (2009).

³⁰ SOU 2009:28, SOU 2003:130.

studerande som fick sina lån avskrivna ändå bedrev studier enligt en studie som CSN genomförde 1989. Undersökningen visade att fyra procent hade studerat i full omfattning; 55 procent läste en del på egen hand, varav en del också hade följt undervisning. Endast 37 procent studerade inte alls.³¹ I tidigare studiesociala utredningar har detta även uppmärksammats. I *Studerande och trygghetssystem* (SOU 2003:103) identifieras karenstiden inte som ett problem, utredningen anser i stället att försäkringen inom studiemedelsystemet är relativt generöst.³² I SOU 2009:28 *Stärkt stöd för studier* förs ett resonemang om huruvida karenstiden ska bibehållas på 30 dagar eller förändras. Kommittén menar att en karenstid är motiverad utifrån att det finns karenstider i det vanliga sjukförsäkringssystemet samt att ersättningsnivån är densamma för den som är sjuk och den som studerar.³³

Det går att argumentera för att karenstiden för studerande bör vara 14 dagar. Detta för att harmoniera systemet med när en arbetstagare får rätt till sjukpenning och tiden för när den studerande ska uppvisa ett läkarintyg. Tiden utan ersättning blir dock längre för de studerande än för en arbetstagare eftersom det saknas möjlighet till sjuklön för de studerande. CSN anser i sitt remissvar till betänkandet *Stärkt stöd för studier* att karenstiden bör vara så kort som möjlig så länge detta inte ökar risken för felaktiga utbetalningar. Eftersom CSN bedömer att en karenstid på 14 dagar inte skulle öka risken för felaktiga utbetalningar föreslår myndigheten att karenstiden ska sänkas. Detta eftersom den studerande måste kunna uppvisa ett läkarintyg den fjortonde dagen. CSN menar också att de har större möjlighet till automatiska kontrollsystem i dag än 1994.³⁴

Jämförelse med egenföretagare

Det är intressant att jämföra egenföretagarna med de studerande då kontrollproblemet är likartat för de båda grupperna. För egenföretagare ska ett läkarintyg uppvisas den åttonde sjukdagen. Läkarintyget är en avgörande portvakt till sjukförsäkringen, detta har exempelvis påvisats i granskningar av egenföretagare.³⁵ I en rapport från socialförsäkringsutredningen om *Egenföretagare och sjukför-*

³¹ Betänkande 1994/95:SfU12.

³² SOU 2003:130.

³³ SOU 2009:28.

³⁴ CSN (2009b).

³⁵ Prop. 2009/10:120.

säkringen konstaterades det att egenföretagarna ofta var sjukskrivna i exakt sju dagar. Detta kan troligen förklaras med att det behövs ett läkarintyg den åttonde dagen. Eftersom ingen kontroll görs innan läkarintyget krävs, uppstod detta portvaktsproblem för egenföretagarna.³⁶ Till skillnad från för egenföretagare så är det inte möjligt för den studerande att erhålla någon ersättning innan ett läkarintyg krävs. Det finns inget att tjäna på, för den studerande, att först sjukanmäla sig och sedan anmäla sig frisk dagen innan läkarintyget krävs. Det bör även tilläggas att det troligen är betydligt lättare att kontrollera att studerande inte studerar än att egenföretagare inte arbetar.

I och med *prop. 2009/10:120 Trygghetssystem för företagare* infördes en grundläggande karenstid på sju dagar för egenföretagare. I socialförsäkringsutredningens PM *Studenterna och socialförsäkringen* argumenteras det att skillnaderna i kontrollmöjligheter mellan anställda och studerande inte ska överdrivas. Utredningens slutsats är att om egenföretagare kan få ett gott sjukförsäkringskydd inom ramen för den allmänna sjukförsäkringen går det inte att motivera att studerande står utanför sjukförsäkringen genom att hänvisa till kontrollsvårigheter.³⁷ I tidigare avsnitt av den här rapporten har ett utökat ansvar gällande rehabilitering för studerande diskuterats. Om utbildningsanordnarna åläggs ett större ansvar för de studerandes återgång till studier kommer detta att innebära en större kontroll av de studerande som blir sjuka. Därför blir utbildningsanordnaren ytterligare en portvakt som motverkar att den försäkrade utnyttjar försäkringen, så kallad *moral hazard* och därmed motverkas felaktiga utbetalningar.

Slutsatsen som SFS drar är att karenstiden för studerande borde vara densamma som för egenföretagare. Därav bör karenstiden ändras till sju dagar. För att motverka ett *moral hazard*-beteende ska den studerande åläggas att uppvisa ett läkarintyg den åttonde sjukdagen. Oavsett om en standardförsäkring för studerande införs, eller om det även i fortsättningen ska vara möjligt att avskriva studiemedlet vid sjukdom, så bör karenstiden sänkas.

³⁶ Socialförsäkringsutredningen (2006).

³⁷ *Studenter och socialförsäkringen* (2006b) Socialförsäkringsutredningen, S 2004:08.

Problem – Deltidstudier

Den parlamentariska socialförsäkringsutredningen har fått i uppdrag att analysera och föreslå regler för hur arbetsförmåga respektive studieförmåga ska kunna kombineras.³⁸ Denna frågeställning är intressant då det i dag inte är möjligt att kombinera partiell sjukskrivning med deltidstudier och erhålla ekonomiskt stöd för båda. Eftersom det endast är möjligt att få sitt studiemedel avskrivet vid hel studieoförmåga är det inte heller möjligt att kombinera ersättning genom sjukförsäkringen inom studiemedelssystemet med studiemedel. Det är möjligt, rent teoretiskt, att kombinera sjukskrivning och studier, men då de ekonomiska stöden ej går att kombinera skulle det i praktiken vara svårt för många att försörja sig i en sådan situation.

Hur drabbas de studerande?

Dagens system innebär att en studerande som blir sjuk inte kan studera på deltid med full ersättning. Det får ofta konsekvensen att den sjuke studerande fortsätter att studera på heltid trots att personen saknar hel studieförmåga. Resultatet kan bli att den studerande inte når sina prestationskrav och inte blir berättigad fortsatt studiemedel nästkommande termin. Det kan också få konsekvensen att den sjuke tvingas att helt avbryta sina studier för att denna inte klarar av att nå prestationsmålen, även om denne skulle ha förmåga att klara av exempelvis halvtidstudier. Inget av dessa fall är önskvärda varken för samhället eller för individen. För personer som är sjukskrivna och har sjukpenning skulle möjligheten att kunna börja studera deltid innebära att tröskeln ut ur sjukskrivningen sänktes.

Förslag – ett aktivt SGI

SFS föreslår att sjukpenning och studiemedel ska kunna kombineras och därmed möjliggöra partiell sjukskrivning och deltidstudier.

Flera utredningar har genomförts om möjligheten att kombinera partiell sjukskrivning med deltidstudier. Den studiesociala utred-

³⁸ Dir. 2010:48.

ningen *Studerande och trygghetssystemen* (SOU 2003:130) menar att det är viktigt för de studerandes hälsa att möjligheten till deltidssjukskrivning finns. Även försäkringskassan menar att en sådan reform skulle underlätta rehabiliteringsarbetet för personer som är sjukskrivna.³⁹ Försäkringskassan och CSN genomförde 2005 en utredning om hur införandet av möjlighet till att kombinera studiestöd och sjukpenning skulle utformas.⁴⁰ Även den senaste studiesociala utredningen föreslår en sådan reform.⁴¹

Försäkringskassan och CSN formulerade i utredningen *Sjukpenning och studiestöd* (2005) ett förslag till hur socialförsäkrings- och studiemedelssystemet skulle kunna reformeras för att möjliggöra partiell sjukskrivning och studier. Utredningen föreslog att samtidigt som den försäkrade bedriver deltidstudier så ska sjukpenning kunna betalas ut baserad på en vilande SGI eller en studietids-SGI. Dels skulle denna reform gynna de studerande som blir sjuka, dels skulle möjligheten till deltidstudier innebära förbättrade möjligheter att bryta sjukskrivningsmönster.⁴² Förslaget kom aldrig att genomföras.

SFS tillstyrkte intentionen i Försäkringskassans förslag, men påpekade att förslaget inte omfattade alla studerande eftersom många saknar en vilande SGI eller en tillräckligt hög studietids-SGI för att kunna försörja sig genom denna.⁴³ Reformen skulle resultera i att många studerande ändå inte skulle få möjligheten att bedriva deltidstudier. En lösning på problemet vore att som tidigare föreslagit införa en standardförsäkring för de studerande. Genom denna reform skulle alla studerande få möjligheten att erhålla en rimlig ersättning vid sjukdom.

Om reformen inte genomförs och sjukförsäkringen för studerande även fortsättningsvis ska ingå i studiemedelssystemet bör det möjliggöras att delar av studiemedlet avskrivs vid partiell sjukskrivning. Detta menade även *Stärkt stöd för studier* (SOU 2009:28) var en nödvändig reform att genomföra.

En avgörande aspekt för att möjliggöra partiell sjukskrivning och deltidstudier är hur kontrollen av den sjukskrivna studerande sker. I dag är kontrollen av en studerande som blir sjuk mycket låg, främst beroende på att den studerande saknar arbetsgivare och att det inte finns tydliga direktiv gällande rehabilitering av sjuka stud-

³⁹ SOU 2003:130.

⁴⁰ Försäkringskassan (2005).

⁴¹ SOU 2009:28.

⁴² Försäkringskassan (2005).

⁴³ SFS (2005).

erande. Försäkringskassan menar också i sin utredning om sjukpenning och studiestöd att utbildningsanordnaren ska betraktas som en arbetsgivare för den studerande i frågor om kontroll och rehabilitering.⁴⁴ Även den föreslagna rehabiliteringskedjan för studerande kan medföra en ökad möjlighet att genomföra kontroller.

Problem – Hög risk att SGI går förlorad

Som diskuterat inledningsvis är ett återkommande problem att SGI-skyddet under studierna inte har en optimal lösning.

Studerande som uppbär studiemedel kan skydda sina SGI, men om den studerande inte gör det går SGI förlorad. För studerande som bedriver studier inom det egna yrkesområdet är SGI skyddad oavsett uppbärande av studiemedel.

Hur drabbas de studerande?

För de studerande som inte uppbär studiemedel är dagens regelverk mycket problematiskt då de saknar möjlighet att skydda sin SGI under sin studietid. Det är även lätt hänt att den studerandes SGI går förlorad i övergången mellan arbete och studier eller studier och arbete. Att en SGI kan gå förlorad utgör ett strukturellt hinder i främjandet av ett livslångt lärande och är problematisk då det motverkar de studerandes möjlighet att nyttja den tänkta flexibiliteten i studiemedelsystemet. Konsekvenserna av regelverket blir att det inte är möjligt för en studerande att exempelvis spara studiemedelsveckor eller hålla nere sina lån. Detta eftersom det inte är möjligt att uppbära mindre än fullt studiemedel varje månad utan att förlora sin SGI.

Det är också svårt att skydda sin SGI för en studerande som inte blir beviljad studiemedel, t.ex. för att denna inte nått prestationskraven föregående termin. Om den studerande fortsätter att bedriva studier, utan studiemedel, kommer personen att förlora sin SGI.

⁴⁴ Försäkringskassan (2005).

Förslag – Bind SGI till studier

SFS föreslår att alla studerande på studiemedelsberättigande utbildningar, som studerar minst halvtid, ska kunna skydda sin SGI under hela studietiden. Därmed släpps kraven på att den studerande ska uppbära studiemedel för att kunna skydda sin SGI. Försäkringskassan får ett utökat uppdrag i bedömningen av fastställandet av den studerandes vilande SGI.

Utformandet av ett väl fungerande SGI-skydd under studierna är avgörande för att uppfylla flera olika politiska mål. Det är därför av största vikt att det nuvarande systemet ses över och reformeras för att bli mer rättsäkert och rättvist för de studerande.

Ett sätt att minska de problem som finns i dagens system vore att göra det möjligt att skydda sin SGI utan att behöva uppbära studiemedel. I *Stärkt stöd för studier* (SOU 2009:130) föreslogs det att studerande som har studerat utan studiemedel under sammanlagt fyra och en halv månader bör kunna omfattas av SGI-skydd, om de kan visa att de har bedrivit aktiva studier på minst halvtid. Förslaget innebär en utökning av SGI-skyddet, vilket är en god intention. Till skillnad från kommittén anser SFS att skyddet av SGI helt ska fränkopplas studiemedlet.

Om skyddet av SGI skulle kopplas till studier i stället för studiemedel så antas det att systemets försäkringsmässighet skulle minska. Detta för att skyddstiderna för SGI skulle kunna antas bli längre och att koppling mellan avgift och utbetalning skulle minska. En annan invändning är att gruppen som skyddas skulle bli större.

Skyddstiden förlängs inte

Genom att binda skyddet av SGI till studiemedlet i stället för till studier antas skyddstiden minska och försäkringsmässigheten i systemet bibehållas. Frågan är om det finns ett samband. Oavsett om skyddet av SGI binds till studier eller studiemedlet utgör fortfarande den tidsmässiga begränsningen av studiemedlet ett incitament för den studerande att inte studera under en för lång tid. Om målet är att begränsa skyddstiden vore det mer rimligt att sätta en borte gräns för hur lång tid en SGI kan skyddas på grund av studier, dvs. ett liknande system som den överhoppningsbara tiden i arbetslöshetsförsäkringen.

Skyddsgruppen ökar

Om skyddet av SGI:n skulle bindas till studier i stället för till studiemedel skulle skyddsgruppens storlek öka. Ökningens storlek är beroende av hur många studerande som har en SGI att skydda. Cirka 25 procent av de studerande har innan påbörjade studier en SGI fastställd. Det är, enligt Försäkringskassan, svårt att avgöra hur många studerande som är berättigade att skydda sin SGI. Enligt uppgifter från Socialdepartementet erhåller cirka 4 500 studerande sjukpenning baserad på en vilande SGI.⁴⁵ Om motivet till att binda skyddet av SGI till studiemedel är för att begränsa den skyddsvärda gruppen kan detta tyckas vara en orättvis fördelningsmetod. Detta speciellt då det särskilt är de äldre studerande som har en SGI att skydda, men att dessa i mindre utsträckning väljer att uppbära studiemedel än yngre studerande.⁴⁶

Bedömningar görs redan

Det har argumenterats för att SGI-skyddet är bundet till studiemedlet och inte till studier för att detta anses vara ett effektivt sätt att kontrollera om personen studerar.⁴⁷ SFS anser dock att det finns goda möjligheter att göra denna bedömning utan att ta hänsyn till om personen har uppburet studiemedel. Exempelvis kan de studerande som bedriver studier inom samma yrkesområde som de tidigare arbetade inom skydda sin SGI utan att uppbära studiemedel. I dessa fall utreder Försäkringskassan om den studerande har bedrivit studier på en studiemedelsberättigad utbildning. Även för utlandsstuderande görs en bedömning när SGI ska fastställas. Försäkringskassan genomför således en prövning om den studerande är berättigad ett skydd av sin SGI först när den studerande blir sjuk och inkommer med en ansökan. Prövningen sker genom att den studerande åläggs att bevisa att denna bedriver relevanta studier. Dessa särlösningar vittnar om att det inte är nödvändigt att binda SGI-skyddet till studiemedlet.

Sammanfattningsvis får det nuvarande systemet orimliga följor för de studerande. Dels är det för lätt hänt att förlora sin SGI, dels är fördelningen av skyddsmöjligheten orättvist fördelad.

⁴⁵ SOU 2009:28.

⁴⁶ CSN (2010).

⁴⁷ SOU 2009:28.

Framtida reformer

Som tidigare konstaterats är de studerandes relation till sjukförsäkringen komplex. Framtida reformer i beräkningsmodellen för sjukpenningen skapar möjlighet för en bättre trygghet för de studerande. Det är också viktigt att ta hänsyn till de problem som diskuterades i föregående avsnitt i utformandet av framtidens sjukförsäkring för de studerande.

Historiska inkomster

SFS anser att om historiska inkomster införs som beräkningsgrund för sjukpenningen bör den beräknas på minst tolv månader. Om det inte införs en standardförsäkring ska det vara möjligt för de studerande att genomföra en jämkning för att motverka inkomstvariationer över året. Modellen ska också utformas för att motverka att tidsmässiga eftersläpningar sänker ersättningsnivåerna.

Ett av den parlamentariska socialförsäkringsutredningens uppdrag är att föreslå nya regler för det inkomstunderlag som ska användas för beräkningar av dagsersättningar inom socialförsäkringen. Utgångspunkten är att inkomstunderlaget ska bygga på historiska (faktiska) inkomster.⁴⁸ En sådan reform påverkar givetvis de studerandes relation till sjukförsäkringen. Det är svårt att förutsäga hur denna reform och beräkningsgrund kommer att utformas, och därmed också svårt att närmare analysera hur detta kommer att påverka de studerande. Analysen nedan kommer att utgå från de tre förslag som *Socialförsäkringsutredningen* (SOU 2004:08) diskuterade i PM nr 8 om *Förlorad inkomst vid sjukdom*, samt *Mera försäkring och mera arbete* (SOU 2006:86). Analysen nedan är genomförd givet att sjukförsäkringen för de studerande flyttas från studiemedelssystemet.

⁴⁸ Dir. 2010:48.

Konsekvenser

Socialförsäkringsutredningen konstaterade att studerande speciellt kommer påverkas av ett införande av historiska inkomster som beräkningsgrund för sjukpenningen.⁴⁹ Utredningen fastslår i ett av sina PM att de studerandes relation till sjukförsäkringen är komplicerad och behöver beaktas extra noga i införandet av en beräkningsmodell baserad på historiska inkomster.⁵⁰ Det resoneras dock inte i PM:et om vilka dessa problem är eller hur de skulle kunna lösas.

För studerande skulle denna beräkningsmodell kunna komma att få stora konsekvenser i speciellt tre olika situationer. För det första skulle den påverka fastställandet av inkomster under studier och därmed inverka på försäkringsskyddet under studietiden. För det andra skulle den påverka kvalifikationstiderna och således övergången mellan arbete till studier och studier till arbete. För det tredje skulle det också påverka fastställandet av den vilande rätten till sjukpenning under studietiden.

Oavsett beräkningsgrund är det mest avgörande för studerande om det finns en grundersättning eller om studiemedlet ingår i beräkningsunderlaget för sjukpenningen. Om det inte finns en grundersättning eller om studiemedlet inte räknas in i beräkningsunderlaget kommer detta innebära att många studerande får en mycket låg sjukpenning eller ingen sjukpenning alls. Givet att de studerande får möjlighet till sjukpenning under studietiden.

Nackdelar

Om den framtida sjukpenningen ska beräknas på historiska inkomster så kommer detta att öka behovet av en miniminivå för sjukpenningen i sjukförsäkringen. Behovet ökar för att de som inte har etablerat sig på arbetsmarknaden troligen kommer ha svårt att kvalificera sig till sjukförsäkringen, vilket är fallet för många av de som studerar. En kvalifikationstid kommer slå hårt mot de nyexaminerade studerande. Om reformen innefattar en skyddstid skulle kvalifikationstiden och beräkningsmodellens konsekvenser inte slå lika hårt mot denna grupp.

⁴⁹ S 2004:08.

⁵⁰ Socialförsäkringsutredningen (2006c).

Tabell Nytillträdda på arbetsmarknaden

	Månadslön månad 1-12	Full ink. Relaterad ers. (månad)	Ersättningsnivå i procent av månadslön		
			Sjuk månad 2	Sjuk månad 7	Sjuk månad 13
SGL (i dag)	22 500	2	80 % = 18 000	80 % = 18 000	80 % = 18 000
A-kassans regler	22 500	13	0	0	77,3 % = 18 000
Taxerad inkomst	22 500	24	0	0	0
Rullande genomsnitt	22 500	13	6,7 % = 1 500	40 % = 9 000	77,3 % = 18 000

Källa: Förlorad inkomst vid sjukdom (S 2004:28).

Genomsnittliga beräkningar på historiska inkomster skulle också innebära att många studerande skulle erhålla en mycket låg sjukpenning. Detta skulle bli fallet om någon form av genomsnittlig beräkningsgrund för sjukpenningen skulle införas, eftersom de studerandes inkomster varierar från månad till månad.

Fördelar

Införandet av en beräkningsgrund på historiska inkomster skulle också kunna innebära förbättringar. Främst genom att en sådan beräkningsgrund skulle kunna jämna ut oregelbundna arbetsinkomster, vilket många studerande har. Exempelvis skulle de studerande ha möjlighet att erhålla sjukpenning över hela året, även om dessa endast har arbetat under sommarmånaderna.

Studerande som har arbetat innan studierna skulle under första studietiden kunna erhålla en hög sjukpenning om denna beräknas på historiska inkomster.

Olika beräkningsmodeller

A-kassans sätt att beräkna ersättningsgrund

Införandet av en arbetslöshetsförsäkringsliknande beräkningsmodell för fastställandet av sjukpenningen kan komma att påverka de studerande mestadels negativt.

Kvalifikationstiderna i arbetslöshetsförsäkringen medför att många studerande skulle drabbas negativ. I dag är det få studerande som kvalificerar sig till arbetslöshetsförsäkringen under studietiden. Problemet är att få studerande klarar av att nå arbetsvillkoret. Införandet av denna modell skulle således stänga ute många studerande då kvalifikationskraven höjs och förlängs.

Varken dagens arbetslöshetsförsäkring eller sjukförsäkring tillåter att den skyddade premien kan användas under studietiden. Den studerande behöver i båda fallen avsluta eller avbryta sina studier för att kvalificera sig till försäkringen. I detta avseende skulle en a-kassemodell inte påverka de studerande. I dagens beräkningsmodell för SGI finns en studietids-SGI. Studietids-SGI innebär en lägre kvalifikationsnivå för de studerande och därför kan få arbetade timmar också berättiga för ersättning vid sjukdom. Denna möjlighet saknas i en arbetslöshetsförsäkringsliknande beräkningsmodell. Om studietids-SGI skulle avskaffas skulle de studerande drabbas negativt. Skyddet av kvalifikationen är bättre utformat inom arbetslöshetsförsäkringen för studerande. Detta då den överhoppningsbara tiden inte är bunden till studiemedlet, dock är den fortfarande tidsbegränsad, vilket fortfarande får negativa konsekvenser för de studerande.

Sammanfattningsvis kan det konstateras att införandet av en arbetslöshetsförsäkringsliknande beräkningsmodell som skulle försämra de studerandes möjlighet till ersättning vid sjukdom.

Taxerad inkomst och införandet av månadsuppgifter

De studerande skulle drabbas orimligt negativt om en modell baserad på taxerad inkomst per år skulle införas. Detta för att många som börjar eller slutar studera förändrar sin inkomst. Den tidsmässiga eftersläpningen i beräkningsmodellen skapar en osäkerhet för de studerande. Som det har diskuterats ovan finns det klara fördelar för den enskilda studerande att sjukpenningen står i nära relation till den nuvarande inkomsten.

Rullande genomsnitt

En beräkningsmodell baserad på månadsuppgifter kan antas vara ett *rullande genomsnitt med avstämning mot taxerad inkomst*.⁵¹ Denna modell får liknande men mildare konsekvenser för de studerande som modellen som utgick från enbart taxerad inkomst. Därav är införandet av månadsuppgifter avgörande för att gå vidare med en beräkningsmodell baserad på taxerad historiska inkomster.

Regeringen har enligt dir. 2009:91 tillsatt en särskild utredare för att ta fram ett förslag om att flera ska lämna uppgifter om lön på arbetstagarnivå varje månad, så kallade månadsuppgift.⁵² Bakgrunden är att Skatteverket 2008 föreslog att månadsuppgifter per arbetstagare ska börja rapporteras in av arbetsgivaren. Denna reform antas kunna effektivisera kontrollen samt möjliggöra en ny beräkningsmodell för statliga förmåner.⁵³

För studerande skulle ett införande av månadsuppgifter och en beräkningsmodell på historiska inkomster kunna öka förutsägbarheten i försäkringen. Det är i dag ett stort problem för de studerande att försäkringen inte är förutsägbar, men en förbättring skulle ske om månadsuppgifterna görs tillgängliga och förutsägbara för den försäkrade.⁵⁴ Detta är speciellt viktigt för de studerande då denna grupps relation till försäkringssystemet är mer svåröverskådlig än andra grupper.

Påverkan på de studerande

Studerande som är i början av sin utbildning och som har arbetat innan studierna kommer att tjäna på reformen. Detta då sjukpenningen beräknas på arbetsinkomsterna innan studierna påbörjades. Givet att dessa historiska inkomster inte försätts vilande under studietiden.

Nyligen examinerade studerande kommer att förlora på reformen då sjukpenningen beräknas utifrån inkomsterna under studietiden. Givet att den nyligen examinerade inte arbetat innan studierna och att en skyddstid inte införs. Studerande som har studerat kommer att få en sjukpenning som är mer utjämnad över tid än vad nuvarande

⁵¹ Socialförsäkringsutredningen (2006c).

⁵² Betänkandet Månadsuppgifter – snabbt och enkelt (2011:40) lades fram den 20 april 2011. SFS har inte haft möjlighet att ta beakta det förslaget i denna rapport.

⁵³ Dir 2009:91.

⁵⁴ SFS, TCO och Tria (2009).

system tillåter. Exempelvis kan arbete under sommaren komma att berättiga den studerande sjukpenning under terminerna, vilket inte är fallet i dag.

Om det inte finns en grundersättning eller om inte studiemedel är grundande för sjukpenningen kommer detta att innebära att det skapas ett hinder för övergången mellan studier och arbete. Fördröjningen i beräkningsgrunden kommer troligen att påverka rörelsemönstret mellan utbildning och arbetsmarknaden.

Om inte en standardförsäkring för de studerande införs, kommer de studerande som nyligen börjat studera stå med en mycket låg sjukpenning. Därav bör det närmare granskas om det är möjligt att beräkna sjukpenningen på beräknade inkomster i början av studierna. Beräkningsmodellen i en sådan situation skulle kunna utgå från första månadens historiska inkomster.

Varierad inkomst

Längden på beräkningstiden för modellen utgör ett dilemma för de studerande. Då en för kort beräkningstid innebär en risk i att variationer i inkomsten får orimliga effekter på ersättningsnivån medan en för lång beräkningstid skapar problem i övergångar mellan olika sysselsättningar.

Eftersom många studerande har stora variationer i inkomst under året kommer beräkningsunderlaget för sjukpenningen variera över året. Variationerna i inkomst blir ett problem om genomsnittet för de historiska inkomsterna baseras på mindre än tolv månader. Därav bör genomsnittet beräknas på tolv månader. Det vore olämpligt om genomsnittet beräknades på mer än tolv månader, då variation i inkomst över året skulle få utslag i beräkningen. En längre beräkningstid skulle också innebära att den tidsmässiga förskjutningen i modellen skulle öka, vilket skulle påverka de studerande negativt, speciellt i övergången mellan olika nivåer på inkomst.

Kompatibel med studiemedelssystemet

Beräkningsmodellens utfall måste vara kompatibla med det faktum att sjukförsäkringen för de flesta studerande fortfarande utgår från studiemedelssystemet. Eftersom det i de flesta fallen inte är möjligt

att uppbära studiemedlet under sommarmånader vid sjukdom, finns det största försäkringsbehovet för de studerande under sommarmånaderna. Därav är det mycket viktigt att modellen klarar av att hantera denna situation.

Studerande skulle i denna modell få en liknande situation som säsongsarbetare. Utjämningen skulle innebära att den studerande skulle få en relativt hög ersättning de månader som denna vanligtvis inte arbetar men en lägre inkomst de månader som den vanligtvis brukar arbeta. Om den studerande blir sjuk under sommaren och ska få ersättning genom sina historiska inkomster kommer sjukpenningen bli mycket låg. Detta skulle slå hårt mot de studerande då utjämningen gör att sjukpenningen blir alldeles för låg för att leva på, speciellt under sommarmånaderna.

En sådan reform skulle också innebära en klar försämring mot dagens situation då det är möjligt att genom sin studietids-SGI få ersättning baserad på beräknade inkomster under sommaren. För att modellen ska kunna behandla dessa inkomstvariationer under året bör det finnas möjlighet till jämkning i beräkningen för att neutralisera inkomstvariationerna. En sådan lösning på problemet skulle dock vara krångligt och svårhanterlig för de studerande.

Standardförsäkring och historiska inkomster

Ett av SFS förslag är att införa en standardförsäkring för de studerande, förslaget redogjordes för i ett tidigare avsnitt. Nedan kommer förslaget att diskuteras i förhållande till ett införande av historiska inkomster som beräkningsgrund för sjukpenningen.

Ersättningen i standardförsäkring för studerande kan även beräknas utifrån en modell på historiska (faktiska) inkomster. Beräkningen bör då ske på basis av både eventuellt studiemedlet och eventuell förvärvsinkomst.

Problematiken med fördröjningar i försäkringsskyddet vid skiftande inkomster drabbar de studerande hårt, som det diskuterades ovan. I betänkandet *Mera försäkring och mera arbete* diskuterades problemet med att den långa kvalifikationstiden, som modellen medför, gör att personer som byter försörjning missgynnas. På grund av denna negativa konsekvens ansåg utredningen att det bör diskuteras om en lägsta garantinivå bör införas i försäkringen.⁵⁵ Den standardförsäkring som SFS föreslår råder dock delvis bot på detta

⁵⁵ SOU 2006:86.

problem eftersom den kompenserar kvalifikationstiden i samband med påbörjade studier.

En situation som kan bli problematisk är om en person studerar och har låga inkomster och sedan börjar arbeta och blir sjuk omgående. I denna situation skulle personen ha omfattats av standardförsäkring om denna fortfarande studerande och var då garanterad en lägsta ersättningsnivå. När den studerande sedan börjar arbeta och blir sjuk kommer denna få en mycket låg sjukpenning, då denna inte hade några historiska inkomster under studietiden.

Det vore orimligt att det skulle innebära en risk att börja arbeta efter studierna. Därav borde den lägsta garantinivån på sjukpenningen i standardförsäkringen räknas i de historiska inkomsterna. Detta oavsett om den studerande har nått denna nivå eller inte under sina studier. På så sättet undviks denna problematik.

Sammanfattningsvis innebär införandet av en standardförsäkring för studerande att många av de negativa konsekvenserna som övergången till en modell baserad på historiska inkomster skulle reduceras.

3 Arbetslöshetsförsäkringen

Kort om arbetslöshetsförsäkringen

Arbetslöshetsförsäkringen syftar till att skapa en ekonomisk trygghet vid arbetslöshet, genom att kompensera den arbetslösa för en del av dennes inkomstbortfall. Arbetslöshetsförsäkringen består av två delar, en grundförsäkring och en frivillig inkomstbortfallsförsäkring. För att kvalificera sig för arbetslöshetsförsäkringen krävs att grundvillkoret och arbetsvillkoret är uppfyllt. För att kvalificera sig för inkomstrelaterad ersättning krävs dessutom att medlemsvillkoret är uppfyllt. De flesta studerande har svårt att kvalificera sig till arbetslöshetsförsäkringen då de har svårt att uppfylla arbetsvillkoret.

Grundvillkoret och arbetsvillkoret

För att kunna kvalificera sig för arbetslöshetsersättning krävs det att grundvillkoret är uppfyllt, vilket betyder att den sökande ska:

- kunna och vilja ta ett arbete på minst tre timmar varje arbetsdag och i genomsnitt minst 17 timmar i veckan,
- kunna och vilja ta lämpliga arbeten, inget hinder får finnas för att ta dessa arbeten,
- vara anmäld som helt eller delvis arbetslös och arbetssökande hos den offentliga Arbetsförmedlingen,
- tillsammans med Arbetsförmedlingen upprätta en handlingsplan inom tre månader från det att du blev arbetslös och
- aktivt söka arbete.

Även ett arbetsvillkor ska vara uppfyllt. Arbetsvillkoret innebär att personen under en tolv månadersperiod innan arbetslösheten måste ha arbetat sex månader med minst 80 timmars arbete i varje månad, alternativt att personen har arbetat minst 480 timmar över en sex månaders period, varav minst 50 timmar per månad.

Dessa regler innebär att den studerande vanligen inte är kvalificerad till arbetslöshetsförsäkringen. Detta då studerande har svårt att uppfylla arbetsvillkoret. Studerande som arbetar mycket vid sidan av sina studier kan i vissa fall uppfylla arbetsvillkoret.

Grundförsäkringen

Grundförsäkringen betalas ut till den som inte är medlem i någon a-kassa, yngre än 20 år eller är medlem i en a-kassa men inte uppfyller a-kassans medlemsvillkor. Grundvillkoret och arbetsvillkoret måste också vara uppfyllt. Grundbeloppet är 320 kronor fem dagar per vecka.

Frivilliga inkomstbortfallsförsäkringen

Den frivilliga inkomstbortfallsförsäkringen beräknas på tidigare inkomst och kan endast erhållas av den som uppfyller grundvillkoret, arbetsvillkoret och medlemsvillkoret. Medlemsvillkoret innebär att personen måste ha varit medlem i minst tolv månader. Det är möjligt att söka inträde i en a-kassa även om personen i fråga inte arbetar vid denna tidpunkt. Det krävs att personen tidigare har arbetat inom a-kassans verksamhetsområde.

Överhoppningsbar tid

Om arbetsvillkoret är uppfyllt när studierna påbörjas går det i vissa fall att tillämpa överhoppningsbartid, vilket betyder att studietiden inte räknas i bedömningen om personen har uppfyllt arbetsvillkoret. Den överhoppningsbara tiden är maximalt fem år, men den är endast tillämpbar i de fall då den studerande är över 25 år vid avbrottet/examen eller har arbetat fem sammanhängande månader innan påbörjade studier. Den studerande som har uppfyllt arbetsvillkoret innan påbörjade studier kan tillämpa överhoppningsbar tid

och därav skydda sin ställning i försäkringen under studietiden. För studerande som uppfyller arbetsvillkoret betalas inte arbetslöshetsförsäkringen ut vid studieuppehåll eller sommaruppehåll, utan endast vid avslutade eller avbrutna studier.

Deltidstudier med arbetslöshetsersättning

Enligt lagen (1997:238) om arbetslöshetsförsäkringen ska inte arbetslöshetsersättning kunna betalas ut jämsides med studier. Det finns möjlighet att göra undantag från denna regel, i de fall då en arbetsökande studerar på deltid samtidigt som den aktivt söker arbete och är villig att avbryta studierna om denna skulle få ett arbete.¹

Utgångspunkter

Nedan kommer rapportens utgångspunkter att diskuteras. Dessa utgångspunkter är viktiga att ta hänsyn till i utformningen av en framtida arbetslöshetsförsäkring för de studerande.

Mer stöd – mer jobb

En arbetslöshetsförsäkring för studerande bör stödja och påskynda att studerande som avslutat sina studier snarast kommer i arbete.

Det kan diskuteras om det nuvarande systemet är det mest effektiva för att nå detta mål. Regeringen valde 2007 att avskaffa studerandevillkoret för att det endast ska vara arbetslösa som har haft en stadigvarande inkomst som ska kompenseras och eftersom studerandevillkoret inte ansågs stödja arbetslinjen. SFS utgångspunkt är att en arbetslöshetsförsäkring ska stödja arbetslinjen och att en fungerande arbetslöshetsförsäkring för studerande kommer stärka dessas möjligheter att snabbt etableras på arbetsmarknaden.

¹ IAF (2007).

Snabb och rätt etablering på arbetsmarknaden

Studerandes etablering på arbetsmarknaden är ett ämne som ofta diskuteras. En snabb och högkvalitativ etablering är ett eftersträvanvärt mål som bör beaktas. Etableringen kan dock ske på flera olika sätt. SFS anser därför att det är viktigt att en framtida arbetslöshetsförsäkring för studerande är utformad för att stödja ett maximalt utnyttjande av alla individers kompetenser.

Läsåret 2006/07 tog 43 000 studenter examen från högskolan. Nästan alla, 97 procent, hade haft ett jobb under hela eller en del av året och 80 procent var etablerade på arbetsmarknaden ett till ett och ett halvt år efter examen. Männerna var i högre grad etablerade än kvinnor, 84 jämfört med 78 procent. Till den etablerade gruppen räknas examinerade som uppfyllde följande tre villkor: ingen arbetslöshet under året, förvärvsarbete i november månad samt en årsinkomst från förvärvsarbete om minst 190 200 kronor (15 850 kronor per månad).² Mer exakt statistik över tidpunkt för etablering på arbetsmarknaden saknas.

För Yrkeshögskoleutbildningarna var drygt sju av tio i arbete inom en månad efter examen och drygt åtta av tio i arbete inom sex månader efter examen, det tar lite längre tid för männen att etablera sig på arbetsmarknaden än kvinnor, annars är skillnaderna små. Endast en av tio är arbetslösa året efter examen. Under 2009 var det 9 700 som tog examen från en Yrkeshögskoleutbildning.³

För studerande på eftergymnasiala utbildningar inom folkhögskolan hade sju av tio arbete efter studierna. Bland de som studerat allmänlinje vara motsvarande andel fyra av tio.⁴ Den relativt låga etableringen antas bero på att många fortsätter att studera. Det är små skillnader mellan könen gällande etableringen på arbetsmarknaden och vidare studier. Undersökningen gjordes tre år efter avslutade studier.

Etableringen på arbetsmarknaden är inte svart på eller vitt utan det finns flera variabler som är av vikt under etableringsprocessen. Dessa är dels personens försörjning, dels dess möjlighet till yrkesutveckling.⁵ Följande figur illustrerar etableringsprocessens olika utfall.

² HSV (2009).

³ Myndigheten för Yrkeshögskolan (2009).

⁴ SCB (2006).

⁵ Törnqvist, Tommy (2008).

Försörjning tillgodoses	Yrkesutveckling tillgodoses	
	Ja	Nej
Ja	<i>Grupp 1</i>	<i>Grupp 3</i>
	"hittat rätt" "säkrad försörjning"	"provisorisk lösning" "trygghet i försörjning"
Nej	<i>Grupp 2</i>	<i>Grupp 4</i>
	"på rätt väg" "framtid som trygghet"	"utan jobb" "utan trygghet"

Källa: Från högskola till arbete s.71.

För grupp ett som "hittat rätt" uppstår en mycket förmånlig situation, då både yrkesutvecklingen och försörjningen tryggad är tryggad

För grupp två som är "på rätt väg" uppstår en ansträngd ekonomisk situation men då de verkar inom sitt yrkesområde har de en stor tillit till framtida försörjning.

Grupp tre som har en "provisorisk lösning" har ett arbete utanför sin kvalificerings område men klarar försörjningen genom arbete.

Grupp fyra som står "utan jobb" saknar en trygghet att bygga vidare på. De saknar både försörjning och utvecklingsmöjligheter inom yrkesområdet.

Avsaknaden av en möjlighet till ersättning för nyligen examinerade innebär ett problem för främst grupperna tre och fyra. Ett förstärkt ekonomiskt skydd i övergången mellan studier och arbete skulle kunna resultera i att flera inte behöver hamna i grupp tre utan i stället kan fokusera på att skaffa yrkesutvecklande erfarenheter och således ingå i grupp två. För grupp två skulle aktiva arbetsmarknadsåtgärder kunna innebära att även denna grupp skulle kunna införskaffa mer yrkesutveckling. En arbetslöshetsförsäkring bör fokusera på att stödja de nyligen examinerade i deras yrkesutveckling. Målet borde vara att så få som möjligt hamnar i grupp tre och fyra. Det är ett viktigt långsiktigt mål, vilket en försäkring borde stödja.

Studierande vill arbeta – incitamenten är höga

Utbildningssystemet är, och bör behandlas som, en del av ständigt pågående strukturomvandlingar på arbetsmarknaden. Därav finns det ett försäkringsbehov bland blivande arbetstagare som studerar.

Det finns skäl att ifrågasätta om reformen som ställde de studerande utanför arbetslöshetsförsäkringen resulterade i en snabbare övergång mellan studier och arbete. Vinsten av reformens effekt bör även vägas mot det sociala lidandet som uppstår då en grupp individer ställs utanför de generella skyddsneten samt den försörjningsproblematik som detta medför.

Valet att studera innebär ofta att en person väljer en mindre inkomst, och i många fall även en skuldsättning, under en övergående period. Valet görs i förhoppning om att inkomsterna ska öka efter att perioden avslutas. Det är rationellt för den studerande att påbörja ett förvärvsarbete snarast efter avslutade studier. Detta innebär att det finns ett inbyggt strukturellt incitament till arbete efter studier.

Studerandevillkoret avskaffades 2007, under 2005 var det 38 000 studerande som blev berättigade a-kassa genom detta villkor. Det var vanligare att kvinnor (54 procent) fick ersättning genom studerandevillkoret jämfört med männen (46 procent). Eftersom kvinnor i större utsträckning studera på eftergymnasiala studier hade männen en genomsnittligt lägre ålder än kvinnorna som erhöll arbetslöshetsersättning genom studerandevillkoret. Den genomsnittliga ersättningstiden var tre och en halv månad.⁶ Det rör sig därför om en kort övergångsperiod mellan studier och arbete. Detta kan antyda att studerande som avslutat sina studier vill börja arbeta.

Studerande har också en mycket låg ersättningsnivå under sin studietid, studiemedlet för 2011 är 8 216 kronor per fyra veckor vilket innebär att en högskolestudent kommer att gå 776 kronor back enligt SFS studentbudget.⁷ För studerande med barn och vuxenstuderande är situationen ännu värre.⁸ Eftersom skillnaden mellan studiemedel och en förvärvslön är stor kan det också antas att detta utgör ett grundläggande incitament för den studerande att börja arbeta.

Även om en arbetslöshetsersättning för studerande införs kvarstår det ekonomiska incitament för att börja arbete. Det avskaffade studerandevillkoret berättigade tidigare en studerande en ersättning på 320 kronor om dagen. Detta kan jämföras med exempelvis en ingångslön för samhällsvetare i statlig sektor på 23 000–30 000 kronor

⁶ IAF (2006)

⁷ SFS (2011).

⁸ CSN (2010b), CSN (2009c).

i månaden.⁹ Således är de ekonomiska incitamenten för en examinerad studerande att börja arbeta fortfarande mycket höga.

Arbetslöshet efter examen har också en negativ effekt på personens framtida inkomster. En studie från institutet för arbetsmarknads- politisk utvärdering (IFAU) visar på att personer som blir arbetslösa i och med sin examen har en årlig arbetsinkomst fem år senare som är ca 30 procent lägre jämfört med de som fick arbete direkt efter examen.¹⁰ Vilket är ännu ett incitament för den nyligen studerande att snabbt etablera sig på arbetsmarknaden.

Sammanfattningsvis finns det flera inbyggda ekonomiska och sociala incitament till att studerande vill börja arbeta efter sina studier. De ekonomiska skillnaderna mellan studier/arbete/arbetslöshet är, oavsett införande av en arbetslöshetsersättning, stora. Till detta ska även de sociala incitamenten beaktas. Detta vittnar om att det finns strukturer för att motverka *moral hazard* redan inbyggt i den nuvarande ordningen.

Öka i stället insatserna

Som det diskuterades ovan är det oklart om reformen innebar att incitamenten ökade för individen. Detta eftersom incitamenten, oavsett ersättning, redan är mycket höga.

De som avslutat en utbildning ska komma i lämpligt arbete så snart som möjligt. För att nå detta mål borde kontrollerna och obligatoriska program för de som nyligen avslutat en utbildning ökas. Dessa insatser skulle kunna tänkas vara mer verksamma för att minska arbetslösheten och öka matchningen på arbetsmarknaden.

I och med att de som nyligen avslutat en utbildning ställs utanför arbetslöshetsförsäkringen ställs de också utanför en obligatorisk kontrollerad arbetssökande process. Gruppen har inga ekonomiska incitament att uppsöka Arbetsförmedlingen, vilket skulle kunna antas leda till negativa konsekvenser för matchningen på arbetsmarknaden. En ersättning skulle motivera till att ingå i dessa kontroller och program och därigenom skulle gruppen snabbare hitta lämpliga arbeten och arbetsgivarna få förbättrad möjlighet till en god kompetensförsörjning.

⁹ Uppgifter från Saco.

¹⁰ IFAU (2009).

Samhällsekonomiska kostnader

Avskaffandet av studerandevillkoret innebar en besparing på drygt 900 miljoner kronor i minskade utbetalningar från a-kassan.¹¹ Kostnaden för försäkringen var också historiskt hög då arbetslösheten var hög under 2007. Avskaffandet minskade vissa samhällskostnader men fick också konsekvensen att andra samhällskostnader ökade.¹²

Ökade utbildningskostnader

Av de högskolestuderande väljer elva procent att förlänga sina studier efter att uppnått nivån för en examen för att klara sin försörjning.¹³ Det innebär att många studenter ”övervintrar” på högskolan. Kostnaderna för utbildningen borde också öka bland vuxenstuderande, som i många fall har svårare att hitta arbete än högskolestuderande.

Ökade kostnader för studiemedel

Flertalet av de studerande som väljer att förlänga sina studier medan de söker arbete kan också antas uppbära studiemedel. Detta då studierna förlängs för att klara försörjningen genom ett fortsatt studiemedel. Även fast de studerande bär den största kostnaden själva innebär detta en kostnad för staten.

Ökade kostnader för ekonomiskt bistånd

Avskaffandet av studerandevillkoret innebar att försörjningsansvaret för arbetssökande studerande flyttades från a-kassan och staten till kommunerna. Ett återinförande skulle flytta tillbaka dessa kostnader. Sveriges Kommuner och Landsting (SKL) gjorde uppskattningen att reformen som gjordes i a-kassan, där avskaffandet av studerandevillkoret var en del, skulle kosta cirka 500 miljoner kronor för landets kommuner och landsting.¹⁴

¹¹ TCO och SFS (2006).

¹² Finanspolitiska rådet (2010).

¹³ SFS, TCO och Tria (2009), SCB (2007).

¹⁴ SKL (2006).

Eftersom hanteringen av ekonomiskt bistånd prövas individuellt kan det antas att de sammanlagda administrativa kostnaderna ökar i och med att många studerande ej kvalificerar sig för arbetslöshetsersättningen.

Ökade kostnader för minskad matchning

Matchningen mellan arbetstagare och arbetsgivare är viktig för en god samhällsekonomisk utveckling. Ofta tar det tid för en bra matchning att uppstå. En dålig matchning innebär att arbetsgivaren får det svårare att hitta rätt kompetens och att arbetstagarens fulla kapacitet inte utnyttjas. I det långa perspektivet är det inte alltid lönsamt att en arbetstagare tar det första bästa arbetstillfälle.

Avskaffandet av studerandevillkoret innebar att en av fem studenter valde att söka arbeten som de var överkvalificerade för eller som egentligen inte intresserade dem.¹⁵ Detta tyder på att en försäkring mellan studier och arbete skulle kunna leda till en bättre matchning på arbetsmarknaden. En dålig matchning kan också generera onödiga framtida transaktionskostnader på arbetsmarknaden. Detta då arbetstagare har tagit arbeten som de inte trivs med eller är lämpliga för direkt efter avslutade studier.

Kostnader och besparingar

Reformen att avskaffa studerandevillkoret och omöjliggöra för många studerande att erhålla en arbetslöshetsersättning innebar både en besparing och ökade utgifter. De sammanlagda kostnaderna för avskaffandet av studerandevillkoret kan mycket väl överstrida den besparingen som reformen medförde.

När behövs en arbetslöshetsförsäkring?

Ett stort problem med arbetslöshetsförsäkringen ur ett studerandeperspektiv är att just vid de tillfällen då den behövs som bäst är den i stort sett omöjlig att utnyttja, nämligen under sommaruppehåll och i direkt anslutning till avslutade studier. Studenterna ansåg att behovet av en arbetslöshetsförsäkring är som störst efter studierna

¹⁵ SFS, TCO och Tria (2009).

(58 procent) och under studietidens sommarmånader (24 procent).¹⁶

Problem – Mellan studier och arbete

Att hitta ett lämpligt jobb efter sina studier tar vanligtvis en viss tid, vilket är en naturlig del av arbetsmarknaden och inget som studerande bör bli straffade för. Studerande som inte under, eller innan, sina studier uppfyllt arbetsvillkoret kan inte kvalificera sig till en arbetslöshetsersättning efter studierna. Bara studerande som tidigare har uppfyllt arbetsvillkoret och sedan kan tillämpa överhoppningsbar tid har efter studierna rätt till arbetslöshetsersättningen.

Det är få studerande som arbetar 80 timmar eller mer i månaden och därigenom kvalificerar sig till försäkringen. Flera studerande kvalificerar sig till a-kassan genom att arbeta 480 timmar under en sammanhängande sex kalendermånader, då främst genom arbete under sommaren. Dock krävs det fortfarande att den studerande arbetar minst 50 timmar i månaden, vilket merparten inte gör.¹⁷

Därav är det få som kvalificerar sig för arbetslöshetsförsäkringen efter avslutade studier. De som inte kvalificerar sig för arbetslöshetsförsäkringen är hänvisade till att söka ekonomiskt bistånd om de inte får ett arbete.

Försörjningsproblemet

För den studerande innebär tiden efter studierna och innan etableringen på arbetsmarknaden en mycket svår ekonomisk situation. För många räcker inte studiemedlet till och de tvingas skjuta kostnader på framtiden, alternativt leva på sparade pengar.¹⁸ Det innebär att personer som avslutat sina studier och därav studerat under en längre tid ofta har sämre ekonomi än de som nyligen påbörjade sina studier. Även skuldsättningen från CSN är besvärande för många, främst de som nyligen slutförde den grundläggande vuxenutbildningen.¹⁹

¹⁶ SFS, TCO och Tria (2009).

¹⁷ CSN (2009d), HSV (2007).

¹⁸ SFS (2011).

¹⁹ CSN (2009d).

Samhälleliga problem

Avsaknaden av en ersättning vid arbetslöshet efter studier kan påverka nyligen examinerades inträde på arbetsmarknaden. Personen kan komma att acceptera arbeten som denna är överkvalificerad för, eller inte har rätt kompetens eller intresse. En försämrad etablering på arbetsmarknaden för nyligen examinerade innebär förluster för samhället.

Problem – Mellan studier och studier

Studerande har inte möjlighet till någon arbetslöshetsersättning över ferier, så som sommaren. Studerande som innan påbörjade studier har kvalificerat sig till a-kassan och som kan tillämpa överhoppningsbar tid för sina studier har inte heller tillgång till arbetslöshetsersättning under studietiden. Detta på grund av att studierna måste anses vara ”avslutade” enligt lag (1997:238) om arbetslöshetsförsäkring 16 §. Enligt en undersökning av TCO och Tria fick 58 procent av högskolestuderande ett sommarjobb 2009. Av dessa var det 73 procent som hade fått tillräckligt många timmars arbete. Män fick i större utsträckning tillräckligt många timmars arbete (77 procent) jämfört med kvinnor (71 procent).²⁰ Alla studerande får inte ett sommararbete som de kan försörja sig på, dessa är hänvisade till att söka ekonomiskt bistånd. Enligt CSN:s enkätundersökning bland studerande 2009 uppger två procent att de sökt en sommarkurs för att de annars saknade försörjning.²¹

Tabell **Andel studenter som fått sommarjobb 2009**

	Alla (%)	Män (%)	Kvinnor (%)
Fått sommarjobb	58	55	60
Ej fått sommarjobb	19	17	20
Vet ej ännu om de fått sommarjobb	23	28	20

Källa: TCO och Tria (2009) Studenter i jobbkrisen.

²⁰ TCO och Tria (2009).

²¹ CSN (2009).

Första månaden under sommaren

Ett återkommande problem är försörjningen för de studerande under den första månaden på sommaren. Problemet uppstår då många arbeten betalar ut lönen i efterskott och studiemedel betalas ut i förskott. Detta innebär att många studerande har svårt med försörjningen under sommarens första månad.

Problem – Överhoppningsbar tid

I och med prop. 2006/07:15 *Arbetslöshetsförsäkring för arbete* förkortades den överhoppningsbara tiden från sju till fem år, regeln trädde i kraft den första januari 2007.²² Reformen motiverades med att en inkomstrelaterad ersättning inte ska lämnas på arbete som efterföljs av alltför många års frånvaro från arbetsmarknaden.

Det är viktigt, som det tidigare påpekades, att försäkringssystemen ska understödja arbetslinjen och därmed underlätta rörelsen mellan studier och arbete. Bestämmelsen om att det går att tillämpa överhoppningsbartid är en funktion inom arbetslöshetsförsäkringen som är bra för den studerande då den stödjer övergången mellan arbete och utbildning.

Tidsbegränsningen av den överhoppningsbara tiden kan motverka dess ursprungliga syfte. Personer som valt att studera senare i livet kommer i större grad att begränsas till att ta kortare utbildningar för att inte riskera att förlora sin arbetslöshetsersättning. Sedan förändringen genomfördes har införandet av Bologna-processen fått konsekvensen att många utbildningar har utökats till att vara femåriga. En annan grupp som drabbas av denna tidsfrist är studerande som har en nedsatt studieförmåga och därför behöver längre tid på sig att slutföra sina studier. Även studerande på forskarutbildningen drabbas av tidsbegränsningen av den överhoppningsbara tiden.²³

Även regeln om att den som har möjlighet att tillämpa överhoppningsbar tid måste vara 25 år eller äldre när denna avslutar eller avbryter sina studier, bidrar till att flera studerande diskvalificeras från arbetslöshetsförsäkringen. Det finns i dag ingen statistik över hur många studerande som tillämpar eller får ersättning på grund av den överhoppningsbartiden.

²² Prop. 2006/07:15.

²³ Doktorander diskuteras i bilaga 1.

De studerande som kan tillämpa överhoppningsbar tid har endast möjlighet att få ersättning om de avslutar eller avbryter sina studier. Det får konsekvensen att studerande som inte når utbildningens mål och som behöver gå om en eller flera kurser tvingas till att avbryta studierna helt i stället för att ta ett studieuppehåll. Den studerande förlorar då sin garanterade plats. Utformningen av den överhoppningsbara tiden stödjer inte en snabbare genomströmning i utbildningen.

Problem – Studerande och ekonomiskt bistånd

Studerande som blir arbetslösa och som inte kvalificerar sig för ersättning från a-kassan kan komma att behöva vända sig till socialtjänsten för att ansöka om ekonomiskt bistånd. Att arbetslösa tvingas söka ekonomiskt bistånd är inte gynnsamt för någon part.

Undersökning *Studenter om den studiesociala utredningen* (2009) som SFS, Tria och TCO genomförde visade på att fem procent studenterna hade ansökt om ekonomiskt bistånd någon gång under studietiden.²⁴ Det kan dock konstateras att studerande på den gymnasiala vuxenutbildningen är den grupp av studerande som oftast beviljas ekonomiskt bistånd.²⁵

Det finns ingen exakt siffra över hur många studerande som har/tar ekonomiskt bistånd. Det beror på att studiemedlet inte berättigar till ekonomiskt bistånd och socialtjänsten kan därmed inte ange studier som orsak till biståndet. Kommuner tenderar även att bevilja ekonomiskt bistånd till studerande i olika grad beroende på utbildningsform.²⁶

Vem har rätt till ekonomiskt bistånd?

Enligt Socialstyrelsens allmänna riktlinjer för ekonomiskt bistånd fastslås att försörjningen av studerande bör ske genom studiemedelsystemet. Undantag kan ske om den studerande har sökt arbete under ledigheter men inte fått något, i väntan på första löneutbetalningen under ledigheter, i akuta nödsituationer eller om personen deltar i grundläggande svenskundervisning och inte kan

²⁴ SFS, TCO och Tria (2009).

²⁵ SOU 2009:28, bilaga 7.

²⁶ SOU 2009:28, bilaga 7.

tillgodoses genom deltidarbete.²⁷ Enligt Socialstyrelsen riktlinjer bör inte socialnämnderna ställa krav på de studerandes studiestöd ska räcka under exempelvis sommar uppehållet.

Ekonomiskt bistånd i praktiken

Prövningen är alltid individuell och därför kan socialtjänsternas bedömningar skilja sig åt. Det finns även vittnesmål om att en del kommuner har som praxis att inte bevilja ekonomiskt stöd till studerande under sommaren vid arbetslöshet.

Kommunernas tillämpning av regelverket skiljer sig åt, exempelvis gällande huruvida en studerande kan få ekonomiskt bistånd under ferier. Många kommuner beviljar ekonomiskt bistånd till studerande på den grundläggande vuxenutbildningen, det för att denna utbildning är nödvändig för att i framtiden klara en egen försörjning. För högskolestuderande beviljas ekonomiskt bistånd oftast endast vid akuta nödsituationer.²⁸

SKL menar i ett uttalande från 2004 att kommuner har rätt att vägra högskolestudenter ekonomiskt bistånd vid arbetslöshet under sommaren. SKL och en del socialnämnder menar att studiemedlet ska räcka inte bara till terminen utan även under sommar-månaderna. Dock fastslog kammarrätten att studiemedlet endast ska räcka till försörjning under terminen.²⁹

Problem med ekonomiskt bistånd

Att studerande som blir arbetslösa hänvisas till att söka ekonomiskt bistånd är ett strukturellt problem. I en undersökning från SKL framkommer det att fyra av tio som får ekonomiskt bistånd är arbetssökande. Detta menar SKL är problematiskt då det ekonomiska biståndet är till för de med sociala problem.³⁰

Ekonomiskt bistånd kan komma att påverka enskilda studerande och deras familj på ett olyckligt sätt. Exempelvis kan det i en situation där två personer lever i ett parförhållande och båda studerar uppstå problem då den ena blir arbetslös och tvingas söka ekonomiskt bistånd. I denna situation kan partnern som fortfar-

²⁷ Socialstyrelsen (2003).

²⁸ Socialstyrelsen (2003).

²⁹ <http://www.dn.se/nyheter/sverige/studenter-far-socialbidrag>

³⁰ SKL (2010).

ande studerar tvingas att avsluta sina studier och i stället börja söka arbete. Detta är ett exempel på vilka negativa konsekvenser som kan uppstå då studerande hänvisas till det ekonomiska biståndet, i stället för att omfattas av en försäkring.

Att ekonomiskt bistånd inte är lämpligt för arbetssökande är en problembild som även *Långtidsutredningen* 2011 tar fasta på. Utredningen menar att den största bristen i dagens ersättningssystem för arbetssökande är att för många tvingas att söka behovsprövande ekonomiskt bistånd. Detta på grund av att för få uppfyller arbetsvillkoret och därmed ställs utanför ersättningssystemen.³¹ För studerande är detta ett återkommande problem då de flesta studerande inte är berättigad någon form av ekonomisk ersättning över sommaren eller mellan studier och första arbete.

Problem som uppstår när en arbetssökande får sin försörjning via ekonomiskt bistånd är att Arbetsförmedlingen inte kan genomföra några sanktioner mot de arbetssökande samt att försörjningsstödet minskar fullt ut vid inkomst, vilket inte stimulerar till arbete.³² Detta är två problem som inte bör inkludera studerande då denna grupp är högmotiverade att ta sig in på arbetsmarknaden.

Framtida reform – Obligatorisk a-kassa

Den parlamentariska socialförsäkringsutredningen har i sitt uppdrag att utgå från möjligheten att införa en arbetslöshetsförsäkring som omfattar alla som förvärvsarbetar och som uppfyller arbetsvillkoret [viktigt tillägg].³³ Om en sådan reform ska utarbetas är det mycket viktigt att hänsyn tas till studerandes situation.

SFS tar inte ställning till huruvida en obligatorisk arbetslöshetsförsäkring borde införas eller inte. Ställningstagandet är ingalunda ett "icke beslut" utan SFS ser både för och nackdelar med respektive system. Det är svårt att förutsäga hur ett eventuellt förslag om obligatorisk a-kassa från den parlamentariska socialförsäkringsutredningen kommer att utformas. Därav kommer det nedan att föra ett resonemang om vilka strukturella fallgropar för studenter som bör undvikas.

Långtidsutredningen 2011 föreslår att en obligatorisk arbetslöshetsförsäkring ska införas. Detta för att motverka snedvridna med-

³¹ SOU 2011:11.

³² SOU 2011:11.

³³ Dir. 2010:48.

lemsurval och för att höja medlemsantalet i a-kassan. Utredningen fruktar att löntagare med starka positioner på arbetsmarknaden lämnar a-kassan och överlåter finansieringen av systemet till de som inte har lika stark ställning, vilket inte är en hållbar utveckling.³⁴ År 2008 presenterades även betänkandet *Obligatorisk arbetslöshetsförsäkring* (SOU 2008:54) gällande införandet av en obligatorisk a-kassa. För de studerande skulle den föreslagna utformningen av en obligatorisk arbetslöshetsersättning innebära flera försämringar.³⁵ Förslaget kom inte att genomföras.

I dag står flertalet studerande utanför arbetslöshetsförsäkringen, detta för att det är få som uppfyller arbetsvillkoret. De studerande som tidigare kvalificerat sig för a-kassan blir diskvalificerade under studietiden och måste, inom en begränsad tid, definitivt avbryta eller avsluta sina studier för att åter kvalificera sig.

Införandet av en obligatorisk arbetslöshetskassa skulle kunna få flera olika konsekvenser för de studerande. Det avgörande är hur regelverket gällande skyddssituationer och kvalifikationer utformas. För de studerande är det viktigt att möjliggöra en kvalifikation till försäkringen under studietiden för att få möjlighet till försörjning under ferier och efter avslutade studier. Det är även viktigt för de studerande att en skyddstid för studier införs så att det är möjligt att anpassa avgift och möjlighet till ersättning efter variationer i levnadskostnader.

Den situation som skulle vara mest olycklig för de studerande är om införandet av en obligatorisk arbetslöshetsersättning skulle innebära att studenterna fortfarande står utan möjlighet till ersättning men tvingas att betala den obligatoriska avgiften. Därför är det av yttersta vikt att avgiften i den obligatoriska a-kassan direkt anpassas till den försäkrades faktiska inkomster.

Däremot vore det olyckligt om en obligatorisk a-kassa strukturellt skulle utresluta de studerande. Som det har diskuterats innan finns det flera goda skäl till varför de studerande bör inkluderas i arbetslöshetsförsäkringen.

Om en obligatorisk a-kassa införs bör de studerande behandlas lika inom den. I fall att de studerande inkluderas bör avgiften snabbt anpassas till den studerandes ekonomiska villkor. Således får den inte präglas av långa tidsmässiga förskjutningar gällande avgifter. Frågan om skyddstider och kvalifikationskrav bör beaktas extra noga utifrån ett studerandeperspektiv.

³⁴ SOU 2011:11.

³⁵ SOU 2008:54.

Diskussion om möjliga förslag

Det finns flera olika sätt att hantera arbetslöshet i samband med studier och de problem som detta medför. Den ständiga balansgången som förslagen behöver förhålla sig till är hur generella lösningarna bör vara. Lösningarna får inte bli för specifika, då de riskerar att bli allt för krångliga och svårhanterliga. Samtidigt får de heller inte bli för generella då de riskerar att tappa förmågan att hantera studerandes skärskilda problematik. Nedan kommer flera olika lösningsförslag att diskuteras.

Förändrat arbetsvillkor – för få kvalificerar sig

SFS anser att förändringar i arbetsvillkoret inte är en fullgod lösning. Arbete vid sidan av studier bör vara en möjlighet, men ej ett krav för varken försörjning eller trygghet.

I dag kan de studerande kvalificera sig till arbetslöshetsförsäkringen genom att extraarbeta vid sidan av studierna. Det kräver att den studerande uppnår kravet om 80 timmar arbete per månad. Det går också att kvalificera sig genom att arbeta 480 timmar under sommaren och sedan arbeta extra vid sidan av studierna.

Bland de studerande är det cirka hälften som inte arbetar vid sidan av studierna. Hur mycket de studerande arbetar skiljer sig åt, äldre arbetar mer än yngre och högskolestudenter arbetar mer än grundskolestuderande. Flera kvinnor än män arbetar men de män som arbetar gör det i genomsnitt i större omfattning.³⁶

Tabell Andel som arbetade parallellt med sina studier under vårterminen 2009

	Alla (%)	Kvinnor (%)	Män (%)
Svar fel på frågan	1	1	1
Nej	52	50	56
Ja	22	48	43

Källa: CSN (2009) *Studerandes ekonomiska och sociala situation*.

³⁶ CSN (2009e).

Det är även få studerande som arbetar tillräckligt mycket för att kvalificera sig till arbetslöshetsförsäkringen under studierna och få studerande som arbetar 80 timmar eller mer i månaden och därigenom kvalificerar sig till försäkringen. Bland de som arbetar (50 procent) var det endast 16 procent som arbetade mer än 80 timmar i månaden och således kvalificerade sig till arbetslöshetsförsäkringen. Det är även få studerande som arbetar mer än 50 timmar i månaden.

Tabell **Ungefär hur många timmar per månad arbetade du i genomsnitt vid sidan av dina studier under vårterminen 2009?**

Timmar	Alla (%)	Män (%)	Kvinnor (%)
Svarat fel på frågan	4	2	5
0	0	1	0
1-10	17	15	18
11-20	28	28	28
21-40	21	21	21
41-80	10	13	8
81-120	8	8	8
121-160	6	5	6
Mer än 160	6	8	5

Källa: CSN (2009) Studerandes ekonomiska och sociala situation.

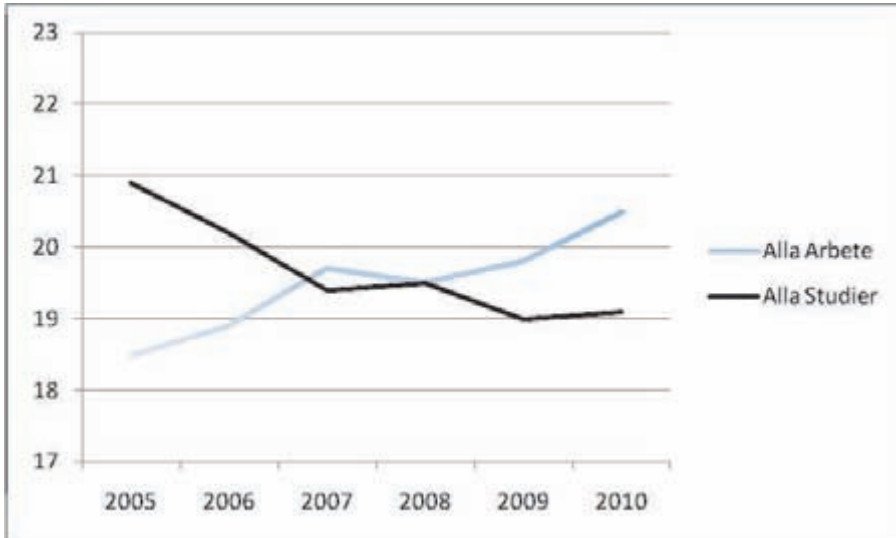
Om arbetsvillkoret skulle förändras kommer det att påverka villkoren för studerandegruppen. Generellt kan det antas att ju lägre krav på arbetade timmar, desto flera studerande skulle kvalificera sig till arbetslöshetsförsäkringen. Dock är det fortfarande hälften av de studerande som inte arbetar vid sidan av studierna.

Det är givetvis positivt att de studerande kan kvalificera sig till arbetslöshetsförsäkringen genom att arbeta men det är inte ett hållbart system för alla studerande. Det är inte rimligt att heltidsstuderande även tvingas att arbeta halvtid för att kvalificera sig till försäkringen. Ett sådant krav är också orimligt eftersom det inte harmoniserar med studiemedelssystemet. Studerande som kvalificerar sig till arbetslöshetsförsäkringen överskrider med all sannolikhet fribeloppet. Dagens system innebär således att det inte går att fullvärdigt ingå i en arbetslöshetsförsäkring och ha studiemedel samtidigt. Därav vore det orimligt att anta att studerande via arbetsvillkoret ska kvalificera sig till försäkringssystemet.

SCB:s arbetskraftundersökningar visar att allt fler studerande väljer att studera mindre och arbeta mer. Ju mer de studerande

arbetar, desto mindre studerar de. Detta leder givetvis till ett sämre aggregerat studieresultat och troligen även en långsammare genomströmning, vilket är negativt för den samhälleliga utvecklingen.³⁷

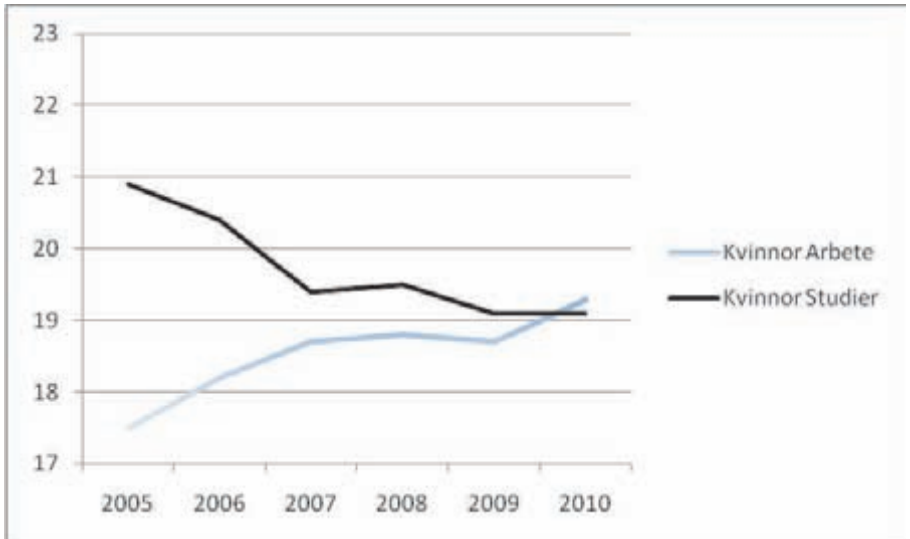
Diagram: Genomsnittligt antal arbetade timmar och studietimmar per vecka för sysselsatta som studerande



Källa: SCB Sysselsatta som studerar 15-74 år (AKU) – genomsnittligt antal arbets-/studietimmar per vecka samt antal sysselsatta efter kön och ålder. År 2005-2010.

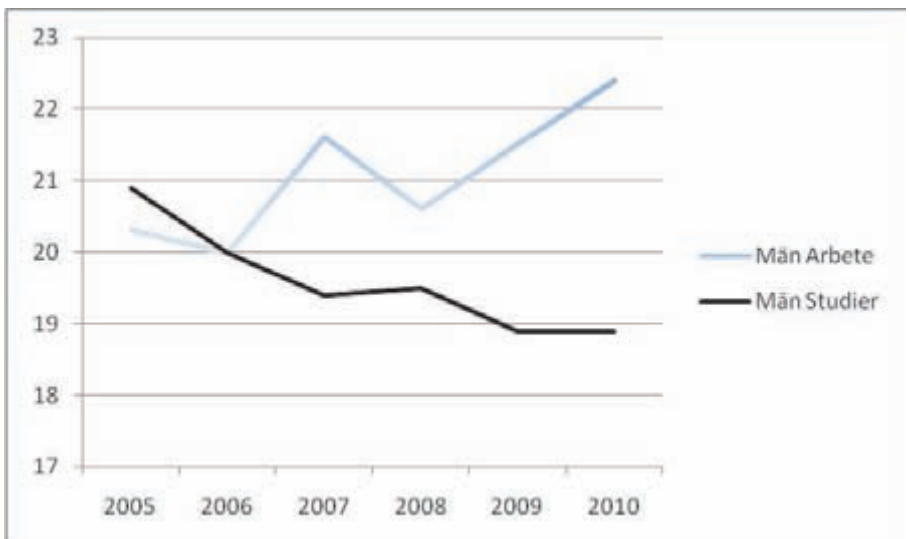
³⁷ SCB (2011b).

Diagram **Genomsnittligt antal arbetade timmar och studietimmar per vecka för kvinnor sysselsatta som studerande**



Källa: SCB Sysselsatta som studerar 15-74 år (AKU) – genomsnittligt antal arbets-/studietimmar per vecka samt antal sysselsatta efter kön och ålder. År 2005-2010.

Diagram **Genomsnittligt antal arbetade timmar och studietimmar per vecka för män sysselsatta som studerande**



Källa: SCB Sysselsatta som studerar 15-74 år (AKU) – genomsnittligt antal arbets-/studietimmar per vecka samt antal sysselsatta efter kön och ålder. År 2005-2010.

Om kravet på antalet arbetade timmar skulle förändras är det viktigt att det nya kravet skulle harmonieras med fribeloppet. Även om kravet på antalet arbetade timmar skulle sänkas så skulle flera studerande fortsätta stå utanför arbetslöshetsförsäkringen. Det är heller inte samhällsekonomiskt rationellt att skapa ett utbildningssystem där studerande tvingas att arbeta inom lågproduktiva yrken för att kvalificera sig till trygghetssystemen i stället för att prestera goda resultat under sin studietid.

Tryggheten för studerande under studietiden ska inte bindas till arbete. En hög utbildningskvalitet och en god samhällsutveckling förutsätter att heltidsstudier får vara heltidsstudier.

Ett garantiprogram ger för lite stöd för studerande

SFS anser att ett garantiprogram skulle lösa en del av försörjningsproblematiken för de studerande, dock kvarstår problematiken under sommaren. Ett garantiprogram skulle heller inte utgöra det mest effektiva stödet i de studerades etablering på arbetsmarknaden.

Flera aktörer, bland andra IFAU, har föreslagit att en form av garantiprogram ska införas som ska garantera en lägsta nivå av arbetslöshetsersättning även för de som inte uppfyller arbetsvillkoret.³⁸ Senast föreslog Långtidsutredningen att ett garantiprogram borde införas:

Arbetslösa bör inte få ersättning i form av behovsprövat försörjningsstöd, vilket i dag är fallet för de som inte omfattas av arbetslöshetsförsäkringen. I stället bör sökande som inte uppfyller arbetsvillkoret få möjlighet att gå in i ett garantiprogram efter tre månaders arbetslöshet och därmed få rätt till ersättning enligt samma princip som i dag gäller för ungdomar. Ersättningen bör motsvara dagens grundbelopp i arbetslöshetsförsäkringen.³⁹

För en studerande skulle detta förslag innebära att denna har samma berättigande till arbetslöshetsersättning som innan studerandevillkoret avskaffades. Problemen med försörjningen över sommaren skulle kvarstå, likaså den långa karenstiden. Reformen innebära att ett visst försörjningsproblem för de studerande kommer att förbättras.

³⁸ IFAU (2006).

³⁹ SOU 2011:11.

Garantiprogrammet som föreslås i Långtidsutredningen skulle inte innebära ökade incitament för studerande att söka arbete eftersom ersättningen inte är kopplad till ökat fokus för inträdde på arbetsmarknaden.⁴⁰ Förslaget skulle innebära en förbättrad ekonomisk situation för de studerande som har svårast att etablera sig på arbetsmarknaden, vilket givetvis är välkommet.

Ett garantiprogram riskar att bli ett alltför trubbigt verktyg för att stödja de studerande i etableringen på arbetsmarknaden och därmed arbetslinjen. I stället bör en reform vara anpassad för studerandegruppens speciella relation till arbetsmarknaden då studerande behöver komma i arbete snabbare och få stöd för det. Exempelvis skulle en karenstid på tre månader inte vara optimalt för en nyligen examinerad, då denne behöver omgående stöd i sin etablering på arbetsmarknaden. Ett sådant stöd har ett garantiprogram svårt att uppfylla.

Återinförande av studerandevillkoret

SFS anser att ett återinfört studerandevillkor skulle lösa en del av försörjningsproblematiken för de studerande, dock kvarstår problematiken under sommaren. Studerandevillkoret skulle heller inte utgöra det mest effektiva stödet i de studerandes etablering på arbetsmarknaden, i likhet med ett garantiprogram.

Vidare anser SFS att om studerandevillkoret ska återinföras bör det anpassas för att stödja de studerande i etableringen på arbetsmarknaden.

Studerandevillkoret avskaffades 2007 genom prop. 2006/07:15 *En arbetslösförsäkring för arbete*. Flertalet remissinstanser var negativa till avskaffandet av studerandevillkoret. Det finns fortfarande ett stort intresse bland flera aktörer att återinföra ett studerandevillkor.

Innan studerandevillkoret avskaffades var det 38 000 personer som blev beviljade arbetslöshetsersättning genom villkoret under 2005. Av de som fick ersättning genom studerandevillkoret var 77 procent mellan 20–24 år resterande var 25 år eller äldre.⁴¹ Var fjärde

⁴⁰ SOU 2011:11.

⁴¹ IAF (2007b).

ersättningstagare hade avslutat eftergymnasiala studier, resterande hade avslutat gymnasiala studier.

Antalet som beviljades ersättning genom studerandevillkoret kan antas vara starkt beroende av efterfrågan på arbetskraft. En ökning skedde från 5 000 ersättningstagare 2001 till 38 000 ersättningstagare 2007.⁴² Avskaffandet av studerandevillkoret motiverades utifrån att bland annat en jobbgaranti för unga mellan 20–25 år skulle införas.

Ett återinförande av studerandevillkoret skulle skapa samma typ av problematik som ett garantiprogram. Givetvis innebär ett återinförande av studerandevillkoret också en minskad försörjningsproblematik för de studerande efter avslutade studier. Således skulle ett återinförande av studerandevillkoret, så som det var utformat när det avskaffades, inte vara optimalt för en god utveckling av arbetsmarknaden. Ett återinförande av studerandevillkoret är därför inte den mest effektiva lösningen.

Om studerandevillkoret ska införas bör det reformeras för att på ett effektivare sätt stödja omställningen från studier till arbete. Frågor om stöd och karenstider bör beaktas närmare.

A-kassa för studerande – Ett dyrt förslag

SFS anser att en a-kassa för studerande riskerar att bli för dyrt för den enskilda studerande. Förslaget bör inte genomföras.

Det har funnits ett förslag om att införa en a-kassa för studerande eller en så kallad s-kassa. Syftet med att starta en a-kassa för studerande är att även ge denna grupp möjlighet till ersättning vid arbetslöshet. Frågan är dock hur och om det är möjligt att utforma denna a-kassa. För att realisera en sådan a-kassa behöver dels lagarna som reglerar arbetslöshetsersättningen och arbetslöskassorna anpassas och dels behöver det startas en a-kassa.

Införandet av en a-kassa för studerande skulle innebära institutionella förändringar i flera regelverk. Regelverken skulle behöva arbetas om för att inkludera och vara anpassade till studerandes situation. Exempelvis skulle arbetsvillkoret (eller ett studieavbrott) förändras eller skapas. Detsamma skulle gälla övriga bestämmelser i kvalifikationsregelverket för arbetslöshetsersättningen. Ett problem är

⁴² IAF (2005), IAF (2007b).

att de redan etablerade a-kassornas effektivitet ofta beror på god kännedom om deras respektive branscher och arbetsmarknader. För en a-kassa för studerande innebär detta ett problem då studerandegruppens yrkesområden är högst heterogena.

Det är viktigt att en konkurrens mellan a-kassor upprätthålls. På det sättet hålls bland annat administrativa kostnader nere. Då skulle det dessutom behöva startas flera a-kassor för studerande för att undvika en monopolställning.

Medlemmar och finansiering

Det finns en stor risk att en a-kassa för studerande endast skulle locka till sig de grupper av studerande som har störst risk att bli arbetslösa under eller efter sina studier. Exempelvis skulle troligen få läkarstuderande eller specialsjuksköterskor ansluta sig till a-kassan. Risken är att få studerande kommer att solidariskt bidra till försäkringen. Denna risk är också överhängande då studerande är en mycket priskänslig grupp.

Studerande som har kvalificerat sig till arbetslöshetsförsäkringen innan studier kommer behöva byta till a-kassa för studerande för att kunna nyttja försäkringen under sina studier. Detta givet att det endast är a-kassan för studerande som kan ersätta arbetslöshet under studietiden. Om regelverket ändras så att även andra a-kassor kan ersätta arbetslöshet under studier, så skulle en a-kassa för studerande vara överflödig.

Gruppen som redan kvalificerat sig för en arbetslöshetsförsäkring kommer vara högmotiverad att gå med i a-kassan för studerande då de har en försäkrad inkomst att skydda. Det innebär dock att utbetalningarna från a-kassan för studerande kan komma att bli dyra. Således kan det antas att medlemmarna i a-kassan för studerande kan komma att utgöras av dels studerande som har stor risk att bli arbetslösa och del studerande som har en högre inkomst att skydda. Denna potentiella negativa medlemsutveckling kan komma att förstärkas om de differentierade avgifterna för a-kassorna kvarstår då avgiften till a-kassan för studerande kan komma att bli hög.

En a-kassa för studerande är troligen ett ekonomiskt ineffektivt och osolidariskt sätt att inrätta ett trygghetssystem för studerande och nyligen examinerade.

Om en obligatorisk arbetslöshetsförsäkring införs skulle detta innebära nya premisser för en a-kassa för de studerande. I fall att denna situation blir aktuell behöver frågan utredas närmare.

Förslag – Jobbgaranti för studerande

SFS föreslår att en jobbgaranti för studerande ska införas. Jobbgaranti ska omfatta alla studenter och vuxenstuderande. De studerande ska ha rätt till ersättning om de sökt arbete under tre månader och det ska vara möjligt att söka arbeta under studietiden.

En möjlighet att införa ett trygghetssystem för de studerande under arbetslöshet är att skapa en jobbgaranti för studerande. Denna garanti kan utformas på likartat sätt som den som finns för ungdomar, men den bör vara anpassad efter de förutsättningar som en nyligen examinerad studerande har. Målet med att införa en sådan reform är att öka och förbättra stödet för nyligen examinerade i deras övergång mellan studier och arbete. Ett sådant stöd skulle stödja arbetslinjen och påskynda etableringen på arbetsmarknaden.

Ekonomiska motiv

Motiven till att införa en jobbgaranti för studerande är att det är resursslöseri att en studerande inte snabbt får ett jobb efter avslutad examen. Som långtidsutredningen 2011 pekar på är det viktigt för samhällsekonomin att sänka åldern på studerande som tar examen, kostnaden för individen är cirka 80 000 kronor i disponibel inkomst per år och de samhälleliga kostnaderna är det dubbla.⁴³ Dock är det primära inte att examensåldern är låg i samband med examen utan snarare i samband med inträdet på arbetsmarknaden.

Arbetslöshet efter examen har också en negativ effekt på personens framtida inkomster. En studie från IFAU visar på att personer som blir arbetslösa i och med sin examen har en årlig arbetsinkomst fem år senare som är ca 30 procent lägre jämfört med de som fick arbete direkt efter examen.⁴⁴ Utifrån dessa resultat är det således viktigt

⁴³ SOU 2011:11 Bilaga 3.

⁴⁴ IFAU (2009).

att en person får ett arbete i så nära anslutning till sin examen som möjligt. Därav borde ett system som stöttar övergången mellan studier och arbete utformas. För de studerande som i dag står utanför arbetslöshetsförsäkring finns det inga direkta ekonomiska incitament att anmäla sig hos Arbetsförmedlingen.

Det finns anledningar att tro att ökade insatser från Arbetsförmedlingen i de nyexaminerades arbetssökande skapar bättre förutsättningar för dessa att snabbt etablera sig på arbetsmarknaden. En undersökning från IFAU visar på att jobbgarantin för unga inte fungerar optimalt, men att många deltagare är nöjda med insatserna.⁴⁵ Därav borde ett incitament införas för att flera ska söka sig till Arbetsförmedlingen. Möjligheten att införa ett garantiprogram i likhet med jobbgaranti för unga skulle kunna skapa goda effekter, både för individen och för samhället.

Det kan också tänkas att den långa karenstiden, 90 dagar, som fanns i studerandevillkoret och finns i jobbgarantin för ungdomar inte får rätt effekter för arbetsmarknaden. Karenstiden gör att färre kvalificerar sig för ersättning, men frågan är om den påskyndar övergången till arbete.

En jobbgaranti innebär också att de nyligen examinerade inte kommer söka ekonomiskt bistånd i samma utsträckning. Enligt Långtidsutredningen 2011 kommer detta ha en positiv utveckling på samhällets ekonomi.

Konsekvenser vid ett införande

När studerandevillkoret avskaffades 2007 var det 38 000 studerande kvalificerade sig till arbetslöshetsersättningen via det villkoret. Ett liknande antal kan antas vara rimligt om karenstiden sätts till tre månader, i likhet med studerandevillkoret. Dock är denna volym på ersättningstagare mycket hög, jämförelsevis var det 5 000 ersättningstagare år 2001. Eftersom antalet ersättningstagare varierar med efterfrågan på arbetskraft är det svårt att förutspå volymens storlek.

I propositionen *En arbetslöshetsförsäkring för arbete* (2006/07:15) menade regeringen att det är angeläget att alla som kan och vill arbeta och aktivt söker arbetet får hjälp av Arbetsförmedlingen eller andra aktörer att finna arbete och därför infördes en jobbgaranti. Denna jobbgaranti har dock endast delvis kommit att hjälpa de studerade.

⁴⁵ IFAU (2010).

Detta då genomsnittsåldern för högskolestuderande är 27 år, vilket innebär att många faller utanför garantin. Studerande på grundläggande vuxenutbildning är ofta äldre medan flertalet studerande på yrkesprogram och gymnasial vuxenutbildning är 25 år eller yngre.⁴⁶ Jobbgarantin kan inte antas ersätta ett fullgott försäkringsskydd för studerande. Oavsett variationer i volymen så kommer merparten av de som kvalificerade sig till arbetslöshetsersättningen genom studerandevillkoret i dag i stället ingå i jobbgarantin för ungdomar.

Vem har tillträde till garantin?

De flesta som kvalificerade sig till arbetslöshetsersättning med hjälp av studerandevillkoret innan det avskaffades var under 25 år (77 procent). Denna grupp ingår i dag i stället i jobbgarantin för ungdomar. Merparten av de som också nyttjade studerandevillkoret var studerande nyligen avslutat sina gymnasiestudier. Endast 25 procent hade genomgått en eftergymnasial utbildning.

Det är viktigt att åtgärderna inom en jobbgaranti för studerande är anpassade efter deltagarnas relation till arbetsmarknaden. Studerande som genomgått en eftergymnasial utbildning bör omfattas av garantin. Även studerande på folkhögskolas långa kurser och inom den kommunala vuxenutbildningen ska ingå i garantin.

Som det diskuterades ovan bör insatserna påbörjas så tidigt som möjligt för en nyligen studerande som blivit arbetslös. Utifrån ett samhällsekonomiskt och försörjningsmässigt perspektiv borde karenstiden hållas kort. Detta är givetvis problematiskt då karenstiden innebär ett incitament i arbetssökandet. För att lösa detta dilemma borde den studerande få möjligheten att tillgodoräkna sig en inskrivningstid hos Arbetsförmedlingen som denna har samlat in innan under studierna. Detta skulle innebära att den studerande har möjlighet att söka arbete under studietiden och därigenom uppfylla karenstiden. Det vore olyckligt om den studerande tvingas att avbryta sina studier för att i stället behöva arbeta men den arbetssökande studerande står ändå till arbetsmarknadens förfogande under denna period.

⁴⁶ SOU 2009:28 .

Vilken ersättning?

Enligt SFS studentbudget har en studerande kostnader på 8 992 kronor per månad under perioden juli–december 2011.⁴⁷ Om studiespecifika kostnader räknas bort återstår en sammanlagd kostnad på 8 180 kronor.⁴⁸ Ersättningen borde således inte bli mycket längre än studiemedelnivån. Om ersättningsnivån blir betydligt längre kommer den försäkrade ändå att tvingas söka ekonomiskt bistånd.

Ersättningen inom jobbgarantin kan utformas på olika sätt. Studerande som inte har uppfyllt kvalifikationerna för arbetslöshetsförsäkringen bör få grundersättningen i arbetslöshetsförsäkringen. Det borde också vara möjligt att, i likhet med dagens system, tillämpa någon form av överhoppningsbar tid. Detta skulle innebära att den försäkrade får en ersättning baserad på tidigare inkomst.

Garantin borde anpassas efter de två situationer som är mest problematiska för studerande. Dessa är efter studierna och innan etableringen på arbetsmarknaden och under studiernas sommaruppehåll. Ersättningen skulle kunna anpassas efter om den studerande har avslutat sina studier eller inte. Om den studerande har avslutat sina studier bör denna få möjlighet till en ersättning som är utformad för att påskynda en etablering på arbetsmarknaden. För de som inte tagit sin examen bör en ersättning utformas för att motverka försörjningsproblematiken under sommarmånaderna. Ersättningarna bör utformas för att på ett tydligt sätt stödja arbetslinjen.

⁴⁷ SFS (2011).

⁴⁸ Studiespecifika kostnader är studiematerial 784 kronor och kåravgift 28 kronor.

Referenser

- CSN (2009). *Studeraendes ekonomiska och sociala situation.*
- CSN (2009b). *Stärkt stöd för studier – tryggt, enkelt flexibelt, remissvar.*
- CSN (2009c). *Vuxenstuderaendes ekonomiska och sociala villkor.*
- CSN (2009d). *Studiemedel till studeraende på grundskolenivå.*
- CSN (2010). *Beviljande av studiestöd 2009/10.*
- CSN (2010b) *Studeraendes utgifter – En kartläggning av högskolestuderaendes månadsutgifter.*
- Dir. 2010:48. *Hållbara försäkringar vid sjukdom och arbetslöshet.*
- Dir 2009:91. *Elektroniska inkomstuppgifter per individ och månad.*
- Finanspolitiska rådet (2010) *Svensk finanspolitik.*
- Folkbildningsråd (2010). *Folkhögskolornas studeraenderättsliga råd, FSR.*
- Försäkringskassan (2005). *Sjukpenning och Studiestöd.*
- IAF (2005). *Arbetslöshetsersättning som grundar sig på studeraandevillkoret.*
- IAF (2006). *Antal nya beslut om arbetslöshetsersättning grundad på studeraandevillkoret.*
- IAF (2007). *Deltidstudier med arbetslöshetsersättning.*
- IAF (2007b). *Effekter av förändrar i arbetslöshetsförsäkringen.*
- IFAU (2009). *Har arbetslöshet i samband med examen från högskolan långsiktiga effekter?* IFAU (2010). *Vad gör de i jobbgarantin för unga?*
- IFAU (2006) *En arbetslöshetsförsäkring för arbete, Remissvar 2006-10-30, dnr 131/2006.*
- Högskoleförordningen (1993:100).
- Högskoleverket (2009). *Etablering på arbetsmarknaden.*
- Lagen (1962:381) om allmän försäkring.

- Myndigheten för Yrkehögskolan (2009). *Uppföljning av sysselsättning för studerande i yrkehögskolan året efter examen.*
S 2004:08. *Socialförsäkringsutredningen (S 2004:08).*
- SCB (2006) *Uppföljning av folkhögskolestuderande.*
- SCB (2007). *Högskolestuderandes levnadsvillkor. Enkätundersökning bland högskolestuderande 2007. UF 57 SM 0701.*
- SCB (2011). *Befolkning 16-64 år efter kön, ålder, typ av studie-deltagande, utbildningsnivå och studiemedelsutnyttjande under höstterminen. Databas.*
- SCB (2011b) *Sysselsatta som studerar 15-74 år (AKU) – genomsnittligt antal arbets-/studietimmar per vecka samt antal sysselsatta efter kön och ålder. År 2005-2010*
- SFS (2003). *Tycker till om studenter och social trygghet.*
- SFS (2005). *Sjukpenning och Studiestöd, remissvar.*
- SFS, TCO och Tria (2009). *Studenter om den studiesocialutredningen.*
- SFS (2011) *Studentbudget.*
- Skollag 2010:800.
- SKL (2010). *Statistik över försörjningsbinder och ändamål med ekonomiskt bistånd.*
- SKL, (2006) *Läget i kommunerna inom det arbetsmarknadspolitiska området.*
- Socialstyrelsen (2003). *Socialstyrelsens allmänna råd om ekonomiskt bistånd. SOSFS 2003:5*
- Socialförsäkringsutredningen (2005). *Vad är arbetslinjen?*
- Socialförsäkringsutredningen (2006a). *Egenföretagare och sjukförsäkringen.*
- Socialförsäkringsutredningen (2006b). *Studenter och socialförsäkringen.*
- Socialförsäkringsutredningen (2006c). *Förlorad inkomst vid sjukdom.*
- Socialförsäkringsutskottet betänkande 1994/95:SFU12 *Studiestöd m.m.*
- SOU 2003:50. *Ett vägval för framtidens sjukpenningsskydd, Delrapport.*
- SOU 2003:50. *Sjukpenninggrundande inkomst – skydd och anpassning.*

- SOU 2003:130. *Studerande och trygghetssystemen.*
- SOU 2006:86. *Mer försäkring och mera arbete.*
- SOU 2008:54. *Obligatorisk arbetslöshetsförsäkring.*
- SOU 2009:28. *Stärkt stöd för studier – tryggt, enkelt och flexibelt.*
- SOU 2009:28 *Stärkt stöd för studier – tryggt, enkelt och flexibelt, bilaga 7.*
- SOU 2011:11. *Långtidsutredningen 2011.*
- SOU 2011:11. *Långtidsutredningen 2011, bilaga 3.*
- Prop. 2006/07:15. *Arbetslöshetsförsäkring för arbete.*
- Prop. 2009/10:14. *Rättvist och effektivt – förändringar i studiestödssystemet.*
- Prop. 2009/10:120. *Trygghetssystem för egenföretagare.*
- TCO och SFS (2006). *Regeringens förändringar i a-kassan slår hårt mot studenterna.*
- TCO och Tria (2009). *Studenter i jobbkrisen.*
- Törnqvist, Tommy (2008). *Från högskola till arbete – en intervju studie om högskoleutbildades etableringsprocess på arbetsmarknaden, Mälardalens högskola, forskningsrapport 2008:02.*

Doktorander

Doktorander står utanför den grundläggande principen att den som arbetar ska vara anställd och omfattas av socialförsäkringssystemen. En doktorands arbetsuppgifter är likställda med förvärvsarbete och ska betraktas så, men trots det förekommer olika försörjningsformer. Konsekvenserna blir att doktoranderna berättigas till olika skyddssystem och nivåer inom dessa beroende på hur deras forskning finansieras.

Om alla doktorander vore anställda skulle detta trygghetsproblem inte uppstå. SFS huvudlinje är att alla doktorander ska vara anställda. Det skulle lösa de problem som i dag finns för doktorander som blir sjuka eller arbetslösa. Fram till att detta är genomfört bör dock problematiken granskas närmare.

Om doktorander

Det finns cirka 20 700¹ forskarstuderande. I huvudsak förekommer det tre olika finansieringsformer vid doktorandstudier: doktorandtjänst, utbildningsbidrag och stipendier. Finansieringsformen för studierna innebär olika relationer till försäkringssystemen.

Doktorandtjänst

Det finns cirka 13 000 doktorander som är anställda.² Doktoranden kan vara anställd av högskolan genom en doktorandtjänst (cirka 9 500 doktorander) eller av annan arbetsgivare (cirka 3 500 doktor-

¹ Högskoleverket och SCB (2010:10) Av dessa är 17 200 aktiva och könsfördelning är ganska jämnt då 48 % av de aktiva doktoranderna är kvinnor. Doktorander kan vara inaktiva p.g.a. t.ex. sjukskrivning, föräldraledighet eller avhopp från studier.

² Högskoleverket och SCB (2010:10).

ander).³ Att vara anställd som doktorand räknas som en vanlig, men tidsbegränsad, anställning. Anställningsformen regleras i Högskoleförordningen kap. 5. Doktoranden erhåller då samma sociala skyddsnet och rättigheter vid sjukdom som andra anställda.

Utbildningsbidrag

Det finns cirka 1 700 doktorander som finansierar sina studier genom utbildningsbidrag och det är vanligare att kvinnor erhåller utbildningsbidrag jämfört med männen.⁴ Användningen av utbildningsbidrag för doktorander är reglerat i högskoleförordningen och i förordningen om utbildningsbidrag för doktorander.⁵ Den som har fått utbildningsbidrag för att doktorera ska efter ansökan anställas som doktorand senast när det enligt den individuella studieplanen återstår en utbildningstid som motsvarar två års utbildning på heltid till doktorsexamen. Doktorander på utbildningsbidrag kan då även ha en assistenttjänst. Assistenttjänster är avsedda för undervisning, forskning och administrativt arbete, dvs. det motsvarar ungefär institutionstjänstgöringen (se ovan) för anställda doktorander. Om doktoranden har utbildningsbidrag kombinerat med tillräckligt mycket assistenttjänst kan man också få sjuk- eller föräldrapenning baserat på assistenttjänsten.

Stipendier

Det finns cirka 1 500 doktorander som finansierar sina studier genom stipendium. Män är överrepresenterade bland stipendiater (61 procent) och kvinnor utgör en mindre andel (39 procent).⁶

Till skillnad från doktorandanställning och utbildningsbidrag är stipendier inte en reglerad finansieringsform. Många universitet och högskolor har därför riktlinjer för hantering av stipendier. Medel som lärosätena förfogar över får inte användas till stipendier om medlen i stället kan användas till anställning eller utbildningsbidrag. Doktorander kan däremot fortfarande ha stipendier från externa källor, ofta hemlandet. Externa stipendier kan finansiera en

³ Av doktorander med doktorandtjänst är könsfördelningen jämnt, men det är en större andel män som har anställning av annan arbetsgivare.

⁴ Högskoleverket och SCB (2010).

⁵ Högskoleförordning (1993:100).

⁶ Högskoleverket och SCB (2010).

doktorand under hela forskarutbildningen. Utan en anställning får det inte förekomma krav på institutionstjänstgöring, vilket innebär att doktoranden inte får undervisa. Skyddsneten för doktorander varierar mycket kraftigt. Stipendier ger inte några sociala förmåner över huvud taget utan alla försäkringar måste ordnas på egen hand.

Villkoren för doktorander gällande sjuk- och arbetslöshetsförsäkringen sammanfattas i följande figur.

	Arbetslöshetsförsäkrad	Sjukförsäkrad
Anställning	Ja	Ja
Utbildningsbidrag	Nej – Överhoppningsbar tid kan tillämpas	Nej – Vid långvarig sjukdom förlängs tiden med utbildningsbidrag
Stipendier	Nej	Nej

Avgränsning – doktorandtjänst

Rapporten kommer inte att behandla doktorander som är anställda (doktorandtjänster) närmare. Avgränsningen görs för att dessa doktorander redan erhåller ett försäkringsskydd som är detsamma som för andra anställda.

Problem för doktorander i dag – Arbetslöshetsförsäkringen

Utbildningsbidrag

Doktorander som uppbär utbildningsbidrag kan inte kvalificera sig till arbetslöshetsförsäkringen. Detta då studierna inte anses vara förvärvsarbete. Studietiden är dock överhoppningsbar. Således kan en utbildningsbidragsdoktorand kvalificera sig för en arbetslöshetsersättning om denna väljer att avbryta sina studier, givet att denna har kvalificerat sig till försäkringen innan påbörjade studier. 2007 sänktes den överhoppningsbara tiden från sju år till fem år, vilket kan innebära problem för doktoranden om denna gick direkt från grundutbildningen till forskarutbildningen, då den sammanlagda studietiden med all sannolikhet överstiger fem år. Problematiken uppstår endast om doktoranden avbryter sina studier under den tid som studierna finansieras genom utbildningsbidrag, då utbildningsbidrag övergår i en anställning efter två år och fem månader.

Stipendier

Doktorander som finansierar sina studier genom stipendier kan inte heller kvalificera sig till arbetslöshetsförsäkringen. I likhet med utbildningsbidraget är forskarstudier som finansieras genom stipendium överhoppningsbar. Dock är det mycket vanligt att stipendie-doktoranderna inte har genomgått grundutbildningen i Sverige och är således inte svenska medborgare och saknar permanent uppehållstillstånd. Därav är det få i denna grupp som innan påbörjade studier kvalificerat sig till arbetslöshetsförsäkringen.

Problem för doktorander i dag – Sjukförsäkringen

Utbildningsbidrag

Doktorander som finansierar sina studier genom utbildningsbidrag har inte någon aktiv SGI. Dock kan SGI försättas vilande då forskarstudier, i likhet med andra studier, innebär att den försäkrade kan skydda sin upparbetade SGI. Till skillnad från andra studerande innebär det inte samma problem att SGI-skyddet är bundet till utbildningsbidraget, detta då det är färre övergångar mellan olika skyddssystem för en forskarstuderande än för andra studerande. Även forskarstuderande kan erhålla en studietids-SGI om denna arbetar vid sidan av sina forskarstudier.

Dessa doktorander står utanför den ordinarie sjukförsäkringen. Det finns en inbyggd försäkring i utbildningsbidraget i och med förordning (1995:938) om utbildningsbidrag för doktorander 12 §. Denna innebär att doktoranden får sitt utbildningsbidrag förlängt vid sjukdom eller nyblivet föräldraskap.

Doktorandutbildningarnas olika finansieringsformer har medfört att särlösningar har vuxit fram för komplettera de situationer som den nuvarande socialförsäkringen inte klarar av att hantera. De problem som kan uppstå är hur detta försäkringsskydd samspelar med andra försäkringar. Det är ett problem som den parlamentariska socialförsäkringen borde granska närmare, utifrån dess uppdragsbeskrivning.

En situation som är problematisk för doktorander är skarven mellan utbildningsbidrag och anställning, framförallt gällande föräldraförsäkringen, givet att doktoranden inte har en vilande SGI som blir aktiv när anställningen påbörjas. En annan situation som

är problematisk är att många doktorander har en kombinerad tjänst som bekostas genom utbildningsbidrag och en mindre assistenttjänst. Det innebär att dessa doktorander vid sjukdom får ersättning genom två olika system, vilket bör anses vara ineffektivt och svåröverskådligt.

Det kan dock konstateras att försäkringssystemet som är inbyggt i bidragssystemet är inte lika problematiskt för doktoranderna som för andra studerande, eftersom det inte finns någon motsvarande situation som när en studerande väljer att inte uppbära studiemedlet. Det är problematiskt att sjukförsäkringen är bunden till utbildningsbidraget, då försäkringen är förflyttad från staten helt till arbetsgivaren. Detta innebär att det kan uppstå en konflikt mellan den forskarstuderande och institutionen.

En av kommitténs uppdrag är att se över alternativ till den arbetslivsinriktade rehabiliteringen. Det saknas information om rehabiliteringsinsatser för doktorander på utbildningsbidrag, både när det gäller hur de genomförs och i vilken utsträckning de över huvud taget sker. Det finns lite information om eller hur dessa insatser genomförs. För doktorander som uppbär utbildningsbidrag finns det ingen anledning att kontakta Försäkringskassan, då deras ersättning utgår genom förlängt utbildningsbidrag. Därav kan det antas att kontakten mellan doktorander som blir sjuka och är i behov av rehabilitering och Försäkringskassan inte är omfattande. Även frågor om arbetsgivarens arbetsmiljöansvar är komplicerat för doktorander. Detta då doktorander på utbildningsbidrag inte omfattas av exempelvis samma skyddsombud som anställda doktorander. Rehabilitering för doktorander på utbildningsbidrag är ytterligare ett problem som bäst skulle lösas genom att alla doktorander anställdes.

Stipendier

Doktorander som finansierar sina studier genom stipendier har ingen tillgång till sjukförsäkringen, då stipendier inte är sjukpenninggrundande. Således står stipendiedoktoranderna helt utan försäkringsskydd vid sjukdom.

Många lärosäten har egna policys gällande stipendier, men endast två lärosäten reglerar vad som bör gälla om stipendiaten blir sjuk. Enligt en enkätundersökning som Högskoleverket genomförde om stipendiedoktorander så finns det skillnader mellan läro-

sätenas praxis och enkätsvar om vad som gäller när en stipendie-doktorand blir sjuk.⁷

Den som studerar utan att ha studiestöd eller utbildningsbidrag för doktorander kan i vanliga fall inte skydda sin SGI. Undantaget är dock om doktoranden är ledig från en anställning för studier inom det egna yrkesområdet, i dessa fall är doktorandens SGI skyddat under hela studietiden. Om doktoranden inte är ledig från sin anställning men ändå studerar inom det eget yrkesområde, så kan denna skydda sin SGI under högst ett år.

Lösningförslag för arbetslöshetsförsäkringen

Utbildningsbidrag

Det är i dag få doktorander som väljer att avbryta sina studier innan deras tjänst har övergått från utbildningsbidrag till anställning. Således finns det en fungerande arbetslöshetsförsäkring efter avslutade forskarstudier.

Det som behöver åtgärdas är frågan gällande överhoppningsbar tid. Den överhoppningsbara tiden sänktes från sju till fem år för att ersättningstagaren inte ansågs stå för långt från arbetsmarknaden. Detta resonemang är inte rimligt då grundutbildningen och forskarutbildningen alltid är längre än fem år. Utbildningens institutionaliserade utformning är således inte kompatibel med arbetslöshetsförsäkringen, vilket måste anses vara paradoxalt. I likhet med studerande på grundnivå bör den överhoppningsbara tiden bindas till studier och inte vara tidsbundet.

Stipendier

Att göra det möjligt att tillämpa överhoppningsbar tid under forskarstudierna är en reform som även skulle förbättra situationen för stipendiedoktorander. Det skulle möjliggöra en kvalificering till arbetslöshetsförsäkringen efter avslutade forskningsstudier.

Cirka hälften av stipendiedoktoranderna har inte ett medborgarskap eller permanent uppehållstillstånd i Sverige.⁸ Troligen har denna andel kommit att öka då flera lärosäten har beslutat att

⁷ Högskoleverket (2006).

⁸ Högskoleverket (2009).

avveckla stipendiefinansieringen för svenska doktorander. Många stipendiedoktorander har inte möjlighet att stanna kvar i Sverige efter disputationen för att förvärvsarbeta. Denna problematik försvåras ytterligare då dessa doktorander endast får ett studieuppehållstillstånd och inte ett arbetstillstånd. Därför behöver även denna reform harmonieras med regelverket gällande visum. En undersökning från Högskoleverket visar på att 40 procent av de utländska doktoranderna är kvar i Sverige efter disputation. Undersökningen visar även på att denna grupp doktorander har en svagare etablering på arbetsmarknaden än andra disputerade.⁹ Detta innebär att en reform som skulle stödja den disputerades etablering på den svenska arbetsmarknaden skulle kunna medföra samhällsekonomiska vinster. Införandet av en arbetslöshetsförsäkring för denna grupp studerande skulle även kunna utgöra ett incitament för gruppen att söka arbete i Sverige.

Lösningförslag för sjukförsäkringen

För att skapa en fullgod trygghet för alla doktorander borde dessa anställas och därigenom inkluderas i försäkringssystemen. De problem som uppstår gällande social- och arbetslöshetsförsäkringen för doktorander bottnar i att inte alla doktorander är anställda. Om detta vore fallet så skulle mycket av den överstående problematiken lösas. Därför bör utbildningsbidraget avskaffas och lärosätena i stället anställa doktoranderna. Detta skulle innebära att den framtvingade särlösningen skulle avskaffas och att doktorander skulle få ett fullgott försäkringsskydd genom en anställning.

Lösningar liknande den för grundutbildningsstudenter och andra studerande är inte rimlig för doktorander på stipendier och utbildningsbidrag, då det finns en fullgod lösning i form av anställning. Snarare är det så att det behövs fler incitament för lärosätena att anställa sina doktorander. Dagens system för utbildningsbidraget där lärosäten tar kostnaden för sjuktid m.m. är därför rimlig att se över även för doktorander på stipendier.

⁹ Högskoleverket (2009).

Historiska inkomster

Vid införandet av historiska inkomster som beräkningsmodell för sjukpenningen kommer detta att påverka doktorander på olika sätt. Dessa situationer behöver beaktas i utformningen av modellen.

För doktorander på utbildningsbidrag kan det bli en tidsmässig förskjutning i försäkringsskydd i samband med övergången från utbildningsbidrag till anställning.

Om utbildningsbidraget räknas in i beräkningsmodellen kommer övergången inte att påverka doktoranderna i någon större utsträckning. I fall att utbildningsbidraget inte inkluderas kommer doktoranderna att få ett glapp i sin trygghet i och med övergången ifrån utbildningsbidrag till anställning. Det är därför mycket viktigt att utbildningsbidraget ingår i de historiska inkomsterna. Om månadsuppgifter införs borde även lärosätena åläggas att rapportera in utbildningsbidraget.

Doktoranders inkomst varierar, utöver denna övergång, inte över året och doktoranderna påverkas således inte i vidare meningar av införandet av historiska inkomster.

Stipendier

Relationen mellan stipendier och sjukförsäkringen är problematiskt i stort, eftersom skattelagarna fastslår att det inte får finnas ett prestationskrav i stipendiet och att utbildningen inte får liknas vid en anställning. Det leder till att det blir problematiskt att inrätta någon form av försäkringsskydd för dessa doktorander som är likartat skyddet för anställda doktorander.

Jämfört med utbildningsbidrag är nackdelen med stipendier att doktoranden inte omfattas av de sociala trygghetssystemen. Enligt en undersökning från högskoleverket så skulle en övergång från stipendier till utbildningsbidrag innebära en obetydlig kostnad för finansierarna.¹⁰ Att stipendier fortfarande tillämpas handlar mer om att inte utestänga utomstående forskningsfinansierare, än om att det är ett förmånligt system för doktorander.

I SOU 2003:50 föreslås en standardförsäkring för alla studerande-grupper.¹¹ Förslaget skulle innebära att staten garanterar en sjukförsäkring även till studerande gruppen som inte bidrar till systemet.

¹⁰ Högskoleverket (2006).

¹¹ SOU 2003:50.

Således skulle kostnaden för försäkringen läggas på hela samhället och inte uppdragsgivaren eller lärosätet. En sådan reform, om den skulle inkludera stipendiedoktorander, skulle givetvis vara positivt för den enskilda.

En lösning bör ses över där lärosätena åläggs att garantera någon form av socialförsäkring för denna grupp doktorander. En lösning vore att lärosätena betalar in en avgift till socialförsäkringen. En annan möjlig lösning är att lärosätena åläggs att inrätta en motsvarande försäkring för stipendiedoktoranderna utanför den allmänna socialförsäkringen. En tredje lösning vore att lärosätena åläggs att förlänga stipendiet, likt utbildningsbidraget, vid sjukdom m.m. Ett sådant förslag skapar dock problem då doktoranden hamnar i beroendeställning till uppdragsgivaren.

Dessa reformer behöver harmonieras med skattereglerna gällande skattefria stipendier. Detta för att den enskilde doktoranden inte ska bli skatteskyldig och därav få en sämre ekonomisk situation, speciellt då många utländska stipendiedoktorander redan har en mycket ansträngd ekonomisk situation.

Sammanfattning av lösningsförslag

Arbetslöshetsförsäkringen

- Bind den överhoppningsbara tiden till studier i stället för tid.
- Inför möjligheten att tillämpa överhoppningsbar tid vid stipendiestudier.

Sjukförsäkringen

- Utbildningsbidraget ska ingå beräkningsmodellen gällande historiska inkomsterna
- Lärosätena ska betala in avgifter till en sjukförsäkring för stipendiedoktoranderna.

Alternativt

- Lärosätena skapar en egen sjukförsäkring för stipendiedoktorander.

Referenser

Högskoleförordning (1993:100).

Högskoleverket (2006). R Kartläggning av stipendier som studiefinansiering i forskarutbildning. Rapport 2006:44.

Högskoleverket (2009). Utländska doktorander i Svensk forskarutbildning. Rapport 2009:14 HSV.

Högskoleverket och SCB (2010). Universitet och högskolor. Doktorander och examina på forskarnivå 2009. UF 21 SM 1001.

SOU 2003:50. Sjukpenninggrundande inkomst – skydd och anpassning.

RISKEN ATT BLI sjuk eller arbetslös finns för alla, även för de som studerar. Trots detta omfattas inte de studerande av ett fullgott trygghetssystem. I denna rapport, Studerande och socialförsäkringen, kartläggs situationer då de studerande ställs utanför sjuk- och arbetslöshetsförsäkringarna. Även möjliga förslag till förbättringar diskuteras.

Rapporten är den första i den parlamentariska socialförsäkringsutredningens underlagsrapportserie och har författats av Fredrik Bodin, utredare vid Sveriges förenade studentkårer.

Underlagsrapporter i serien

1. Studerande och socialförsäkringen



STATENS OFFENTLIGA
UTREDNINGAR

*Parlamentariska social-
försäkringsutredningen
(S 2010:04)*